

25 anos

LEILOSOC®

WORLDWIDE

ENGLISH

PORTUGUÊS

ESPAÑOL

FRANÇAIS



LEILOSOC.COM

2025

25 anos

LEILOSOC®
WORLDWIDE

THE BLACK FALCON – THE WORLD’S LARGEST BLACK DIAMOND

Until 10th April 2025 at 10:00 pm



GENERAL DATA



Online Auction

Insolvent	V.C.S. – Construções Lda
Judicial Process	1782/19.1T8BRR-D – Tribunal Judicial da Comarca de Lisboa - Juízo de Comércio do Barreiro - Juiz 1
Insolvency Administrator	Mr. Luís Eduardo de Almeida Cachudo Nunes
Description	The Black Falcon – The World's Largest Black Diamond
Sale Modality	Sale at Auction Establishment (Article 834 of the Civil Procedure Code)
Form of Sala	Online Auction
Auction Start Date and Time	20 th March 2025, at 09:00 am
Auction End Date and Expected Closing Time	10 th April 2025, at 10:00 pm
Sale Combinations	In the terms of CIRE's Article no. 162: <ul style="list-style-type: none">· ALL LOTS;· LOT BY LOT;· OTHER POSSIBILITIES.



Location
Dubai



Lots
1



Estimate Sale Value
€ 5.000.000,00

+Info

Joana Ferreira · 916 408 373* // geral@leilosoc.com

INFORMATIVE NOTES:

— The items listed in this inventory are subject to change until the end of the event.

*Call to the national mobile network.

HOW TO PARTICIPATE

REGISTRATION ON LEILOSOC.COM

1. Bidders and potential buyers must be duly registered on LEILOSOC.COM before placing any bids.
2. This registration must include all the identification details necessary for issuing the invoice and/or drafting the Promissory Purchase and Sale Agreement, such as name, address, ID card number, and tax identification number.
3. By registering on LEILOSOC.COM, the interested party expressly declares that they are aware of and accept the General Terms and Conditions of Sale.

PRE-REGISTRATION FOR THE ONLINE AUCTION

4. Bidders and potential buyers must be duly registered for this Online Auction before placing any bids. Pre-registration is done on the auction page.

PAYMENT OF DEPOSIT

5. The deposit amount is €5,000.00 (five thousand euros).
6. The deposit must be paid no later than 24 hours before the end of the auction by:
 - A check payable to ISEGORIA CAPITAL, S.A. (LEILOSOC® Worldwide).OR
 - A bank transfer in favor of ISEGORIA CAPITAL, S.A. (LEILOSOC® Worldwide) to IBAN PT50 0033 0000 4521 1483 8850 5.

- 6.1. If the deposit payment is made by check, it must be sent to the following address:

ISEGORIA CAPITAL, S.A. (LEILOSOC® Worldwide)
A/C Departamento Financeiro
Rua D. João IV, 340
4000-298 Porto

- 6.2. If the deposit payment is made by bank transfer, the respective transfer receipt must be sent to the following email: geral@leilosoc.com, with the subject: Proc. 1782/19.1T8BRR-D // V.C.S. - Construções, Lda - Comprovativo de Pagamento de Caução.

7. After receiving the proof and confirming the deposit payment, the bidder's pre-registration will be approved for bidding in this Online Auction.

8. The deposit will be refunded at the end of the auction if the bidder does not have the highest bid on the lot being auctioned.

BIDDING

9. By placing a bid, the bidder assumes all obligations and responsibilities arising from this act, namely the obligation to purchase the item at the price offered, in accordance with the law and the General Terms and Conditions of Sale.

THE “BLACK FALCON” BLACK DIAMOND

CHARACTERISTICS OF THE “BLACK FALCON”

Shape and Cutting Style	Measurements	Carat Weight	Color Grade	Color Origin	Color Distribution
Eagle Novelty Cut	57.34 x 37.28 x 40.23 mm	612.34	Fancy Black	Natural	Even

ESTIMATE SALE VALUE: € 5,000,000.00

ABOUT THE “BLACK FALCON”

Known as “Black Falcon”, this Black Diamond currently weights **612.34** carats, making it the largest polished Diamond in the world, certified by the GIA (Gemmological Institute of America).



It was crafted from a 823.60 carats rough Diamond, the rough piece known as “Big Obama”.

The Diamond was sculpted in the form of a falcon head with laser beam and polished in Antwerp with a special technique.

This makes it a very rare stone, in size and in shape.

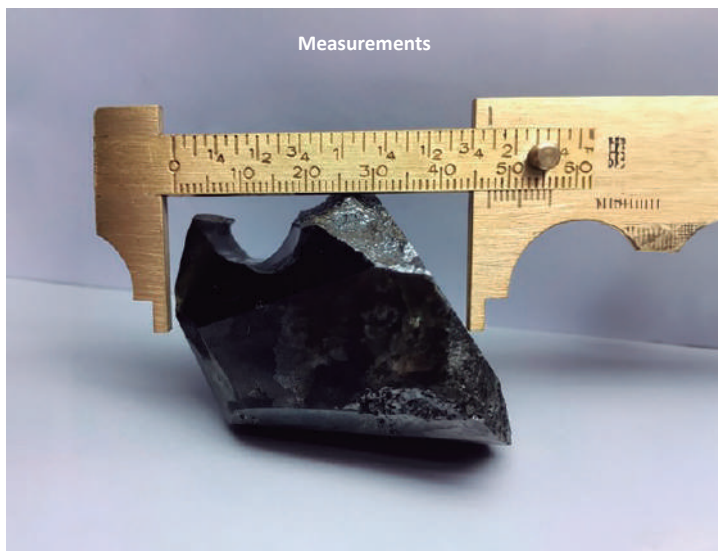
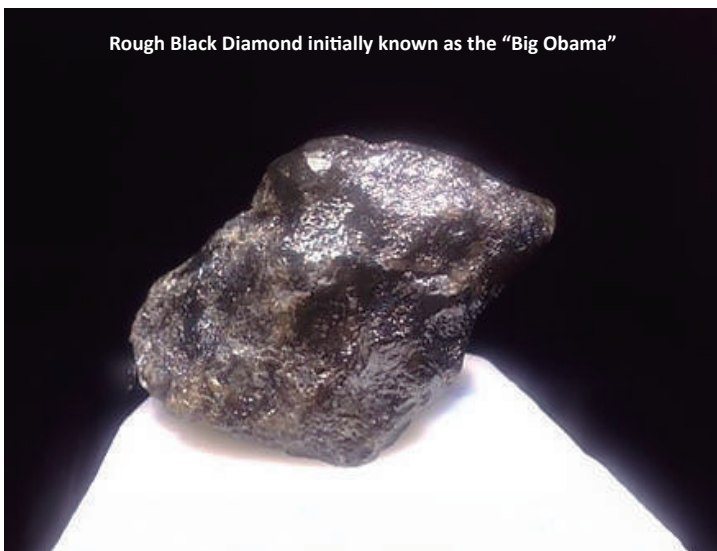
The base of the statue (on the bottom) remains in its rough state, which gives more character to this piece of art and complement the polished edges.

Many expert discussions took place before making the right decision. Different shapes were made before the final result.

After a thorough study of the stone, models in different synthetic products were shaped. Proportions of the model, the shape and form demanded hours of work.

In today's world, black diamonds value is around \$3,000 - \$3,500 per carat for "regular" black diamonds weighing anywhere from 3 - 10 carats.

Valuation was conducted on December 06th 2017 by Eddy Vleeschdrager (graduated Gemmologist HRD, ISO-CIE 17024 Eurocertice Certified Expert and NATO Security Clearance 48542/2642.2012). Find the GIA gemmological certificate in attachment.



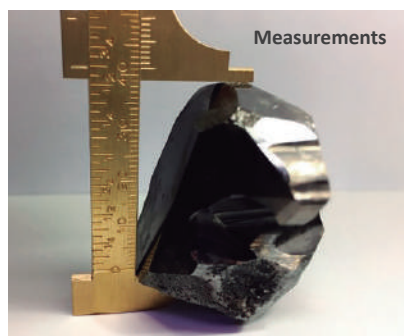
ABOUT THE BLACK DIAMOND

Carbonado or Black Diamond is one of the toughest forms of natural Diamond. It is an impure, high-density, micro-porous form of polycrystalline diamond consisting of diamond, graphite, and amorphous carbon, with minor crystalline precipitates filling pores and occasional reduced metal inclusions. It is more porous than other diamonds.

The Black Diamond is a very dark grey, blue, brown, or green diamond, or one which appears black or opaque due to numerous sub microscopic inclusions (often graphite) which block all, or nearly all, transmission of light.

Black Diamonds may have transparent colourless to greyish areas alternating with opaque areas. Colour can be modified by blue, brown, grey, green, olive, or purple. Such stones may show mottled strong blue fluorescence under longwave ultraviolet radiation, chalky greenish fluorescence under shortwave ultraviolet. These diamonds typically show no absorption spectrum. When the colour is caused by inclusions, the surface is often pitted and fissured and has an almost metallic appearance.

This type of Diamond is very difficult to polish.



ATTACHMENTS



5355 Armada Drive
Carlsbad, CA 92008-4602
T +1 760 603 4500
F +1 760 603 1814
E labservice@gia.edu
GIA.edu

May 18, 2022

To Whom It May Concern:

According to the records of the GIA Laboratory, the 612.34 carat Eagle Novelty Cut diamond described in GIA Colored Diamond Identification and Origin report #6217306052, is the largest Fancy Black, Natural Color, and the largest diamond which we have reported on as of the date of this letter and the report issued.

Sincerely,

GIA Laboratory

PLEASE REFER TO IMPORTANT LIMITATIONS AND DISCLAIMERS ON THE BACK OF THIS DOCUMENT

The World's Foremost Authority in Gemology™ Ensuring the Public Trust since 1931

GIA NATURAL COLORED DIAMOND REPORT

November 30, 2020
 Report Type Identification and Origin Report
 GIA Report Number 6217306052
 Shape and Cutting Style Eagle Novelty Cut
 Measurements 57.34 x 37.28 x 40.23 mm
 Carat Weight 612.34 carat
 Color Grade Fancy Black
 Color Origin Natural
 Color Distribution Even

ADDITIONAL INFORMATION

**GIA COLORED
DIAMOND
SCALE**

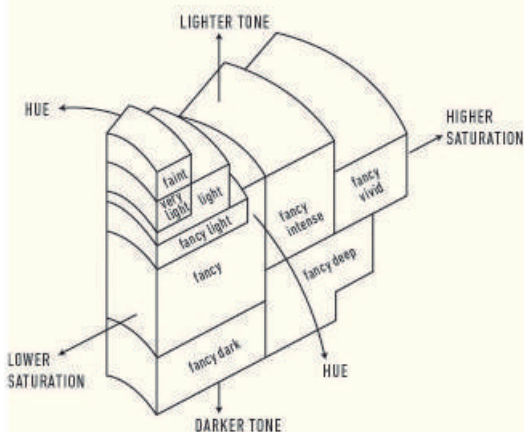


Illustration of GIA fancy color grade interrelationships



The results documented in this report refer only to the diamond described, and were obtained using the techniques and equipment available to GIA at the time of examination. This report is not a guarantee or valuation. For additional information and important limitations and disclaimers, please see GIA.edu/terms or call +1 800 421 7250 or +1 760 603 4500. ©2017 Gemological Institute of America, Inc.

reportcheck.gia.edu



2

 THE SECURITY FEATURES IN THIS DOCUMENT, INCLUDING THE HOLOGRAM, SECURITY SCREEN AND MICROPRINT LINES, IN ADDITION TO THOSE NOT LISTED, EXCEED DOCUMENT SECURITY INDUSTRY GUIDELINES.

FACSIMILE

This is a digital representation of the original GIA Report. This representation might not be accepted in lieu of the original GIA Report in certain circumstances. The original GIA Report includes certain security features which are not reproducible on this facsimile.

ONLINE AUCTION GENERAL CONDITIONS

LEILOSOC® is responsible for ensuring the proper conduct of the Online Auction, which is ruled by the following general conditions of sale:

A. REGISTRATION ON THE LEILOSOC® AUCTION PORTAL

1. Bidders and potential buyers must be duly registered on the LEILOSOC® portal before placing any bids.
2. When creating an account at leilosoc.com, all necessary identification elements for billing and/or drafting the Promise to Buy and Sell Agreement must be provided, such as name, address/headquarters, ID number/Citizen Card or Permanent Certificate, and Fiscal Number.
3. After completing the registration, an email confirmation will be required. This confirmation is essential to validate the email and allow bidding.
4. The bidder assumes the accuracy of the provided data, as well as all obligations and responsibilities arising from such an act, particularly the obligation to acquire the item(s) for the amount offered, in accordance with the law and these General Conditions of Sale.

B. ABOUT THE ITEMS IN AUCTION

5. The assets (whether real estate or movable property, subject or not to registration) are sold in the conditions, physical and legal state in which they are found, and therefore, LEILOSOC® declines any responsibility regarding their condition, conservation, or operation. Unless otherwise stated, they are transferred free of liens or encumbrances, people, and goods. It is the responsibility of interested parties to inspect the assets, and by bidding, it is presumed that they are fully informed and aware of their actual condition. Payment cannot be subject to obtaining additional information or conducting visits, as all matters related to the assets for sale are presumed to have been addressed beforehand. By bidding, the bidder declares that they are fully aware of and understand the condition of the asset being bid on.
6. Decree-Law 84/2021 – "Consumer Protection," which regulates consumer rights in the purchase and sale of goods, digital content, and services, does not apply to sales made in the context of asset liquidation in insolvency or enforcement proceedings (as per Article 4, No. 1, point a). Bids are binding, and the bidder is not allowed to request the cancellation of their bid.
7. All online auctions include a period to visit the assets – at pre-defined hours or by appointment. When the visiting period is pre-defined, the time and address where the assets can be visited are disclosed in the auction area and/or in the asset area. When visits are by appointment, you should contact LEILOSOC® to schedule the visit. The buyer is responsible for inspecting the item, and the lack of this analysis cannot be attributed to LEILOSOC®.
8. The sale of real estate in insolvency proceedings is exempt, under the law, from the presentation of the Usage License, Energy Certification, and Technical Sheet.

C. DURATION OF THE ONLINE AUCTION

9. The auction will take place during the period advertised in the auction area, consisting of a start date and time and an end date and time.

10. In the last 5 minutes of each auction, new bids restart the countdown by 5 minutes. For example, if an auction is scheduled to end at 17:00 and a bid is placed at 16:58, the auction is automatically extended by 5 minutes, ending at 17:03, and so on. The auction ends when no more bids are placed within the remaining time.

11. All items in the auction are identified with a countdown timer in hours, minutes, and seconds.

D. OPERATION OF THE ONLINE AUCTION

12. By bidding, the bidder assumes the responsibility arising from such an act, specifically the obligation to acquire the item for the amount offered, in accordance with the law and these General Conditions of Sale.

12.1. When the winning bid is below the minimum or estimate value, in the absence of a minimum value, it is considered an Offer Registration. This bid is binding.

13. Each lot in the online auction presents the following values:

13.1. **Estimate Value:** The value assigned to the item or set of items that make up a particular lot.

13.2. **Minimum Value:** The value from which the item is considered sold.

13.3. **Opening Value:** The value from which bids will be accepted for the sale of the item. When bids exceed the opening value but are below the Minimum Value, it is up to the Auctioneer to decide on their acceptance or not, according to the decision of the Insolvency Administrator.

13.4. **Current Bid:** The highest bid received up to that moment.

14. The general minimum bid increments are as follows:

- a. € 50.00 for lots with a value equal to or less than € 500.00.
- b. € 100.00 for lots with a value from € 501.00 to € 5,000.00.
- c. € 500.00 for lots with a value from € 5,001.00 to € 10,000.00.
- d. € 1,000.00 for lots with a value from € 10,001.00 to € 50,000.00.
- e. € 2,000.00 for lots with a value from € 50,001.00 to € 100,000.00.
- f. € 5,000.00 for lots with a value from € 100,001.00 to € 250,000.00.
- g. € 10,000.00 for lots with a value exceeding € 250,000.00.
- h. Specific cases will be indicated in the specific conditions of the auction and/or in the information area dedicated to the online auction and/or the specific product.

15. Bidders will be notified by email if a bid exceeds theirs. LEILOSOC® is not responsible for any delays in email delivery, as the delivery and receipt of email are not its responsibility.

ONLINE AUCTION GENERAL CONDITIONS

16. All other bids (those that did not win the auction) are automatically archived.

E. COMMISSIONS FOR PROVIDED SERVICES

17. The sale price is subject to a commission for the services provided by LEILOSOC[®] and the respective VAT, which is the responsibility of the buyer (whether an individual, legal entity/company, mortgage creditor, bank or financial entity, entity with a right of preference, option or redemption), namely:

- a. **Real Estate:** 5% on the bid value plus the respective VAT (at the legal rate in force).
- b. **Movable Assets:** 10% on the bid value plus the respective VAT (at the legal rate in force).
- c. **Hereditary Quotas and Rights (Usufructs, Shares, Equity Shares, and Others):** 10% on the bid value plus the respective VAT (at the legal rate in force).
- d. **Commercial Establishment:** 10% on the bid value plus the respective VAT (at the legal rate in force).
- e. **Art:** 15% on the bid value plus the respective VAT (at the legal rate in force).
- f. Specific cases will be indicated in the specific conditions of the auction and/or in the information area dedicated to the online auction and/or the specific product.

18. In case of adjudication of one or more items, the bidder will be contacted after the auction ends to proceed with the payment of the commission, the items, and their respective collection.

19. In cases where the bid value, despite being the highest, is below the sale value of the item, the bidder will be contacted to be informed of the auctioneer's position.

F. ASSET PAYMENT

20. Real Estate:

- a. The auction winner/prospective buyer will pay, upon Adjudication/Purchase, 10% of the proposed value as a deposit and payment on account, as well as the corresponding value for the services provided by the auctioneer.
- b. The rights of preference/redemption of enant/ redeemer are subject to these general conditions of sale.
- c. The remaining price will be paid on the date of the purchase and sale deed, to be executed within a maximum period of 30 days.
- d. If bank financing is required, the prospective buyer must inform LEILOSOC[®] in advance of this need and bear the costs related to obtaining all documentation required by the bank.
- e. The public purchase and sale deed will be scheduled by the auctioneer as soon as all the necessary documentation is gathered and will be executed at a location determined by the Insolvency Administrator, usually in the geographical area of their professional domicile.

21. If, for reasons beyond the auctioneer's control, the purchase and sale deed is not executed – by decision of the Insolvency Administrator or judicial decision, namely in case of irregularity or other defect that

prevents or invalidates the sale – any amounts paid by the auction winner will be refunded in full.

22. Movable Assets:

- a. Upon adjudication, the total proposed value and respective VAT will be paid.
- b. In the case of the acquisition of movable assets subject to registration (vehicles/motorcycles/boats), the bidder/buyer is responsible for paying the fee(s) for the registration of ownership in their favor at the Registry Office and/or competent Captaincy.

23. Failure to pay the price, collect the items, or withdraw will have the following consequences:

- a. The sale will be considered null and void.
- b. The bidder will not be allowed to participate in a new sale.
- c. The bidder will be held criminally and/or civilly liable for the damages or losses caused.
- d. The bidder will not recover the amount paid as a deposit.
- e. The bidder will be required to compensate the insolvent estate and LEILOSOC[®] for the difference between the value at which the respective personal property or real estate is subsequently adjudicated (this applies when the adjudication is made to the previous bidder or when the adjudication is completed through a new sale action).

G. PAYMENT METHODS

24. In accordance with the provisions of Regulation No. 314/2018, of May 25th, regarding the General Duties for the Prevention and Combat of Money Laundering and Terrorist Financing (ML/TF), pertaining to Law No. 83/2017, of August 18th, after the awarded bids have been allocated, payment can be made through the following methods:

- a. ATM.
- b. Bank transfer to the IBAN indicated in the adjudication summary.
- c. Check endorsed to Isegoria Capital, S.A.
- d. Cash – it is prohibited to pay or receive cash in transactions of any kind involving amounts equal to or greater than € 3,000.00, or its equivalent in foreign currency (Law No. 92/2017, of August 22nd).

H. LEGITIMACY IN ACCESS TO THE SERVICE

25. The online auction cannot be used by individuals who do not have full legal capacity to sign binding contracts, and, specifically, it cannot be used by persons under eighteen years of age.

26. LEILOSOC[®] assumes no responsibility arising from the fact that participants may not have full legal capacity to sell or purchase products.

27. Participants in the auction must inform LEILOSOC[®] of any situation that limits their legal capacity. If no such information is communicated, it will be assumed that they have full legal capacity.

ONLINE AUCTION GENERAL CONDITIONS

28. The auction participant is required to keep the online auction access password confidential and must not use an access identification that doesn't belong to them. The auction participant assumes full responsibility for operations carried out using this information, even if done by third parties, with or without their authorization, and is also responsible for not disclosing the access password.

29. The auction house may suspend access to the portal whenever there is a violation of any legal provision or any provision of these General Sales Conditions or their annexes, as well as in the event that any fraudulent activity or connection to fraudulent activity promoted or exercised by the auction participant related to the electronic auction is detected.

30. In the event that an auction participant's account is suspended or canceled, the obligations assumed by that auction participant, particularly the obligation to promptly pay any outstanding amounts and to complete transactions they have committed to as a buyer, do not cease. The auction participant must fulfill such obligations.

I. RESPONSIBILITY OF THE AUCTION PARTICIPANT

31. In using the online auction, the participant agrees not to engage in behavior that infringes upon the current legal order or harms legally protected interests or positions. The participant also agrees not to disrupt or degrade the quality of the service.

32. The auction participant commits to following all procedures indicated by the auctioneer for the proper use of the online auction and to conduct themselves with high standards of integrity, providing only true and up-to-date information.

33. Participation in an auction for speculative purposes, with the aim of increasing or decreasing the price of the auctioned product, whether by placing buy or sell offers, or by inciting or provoking such offers, is not permitted. It is also prohibited to manipulate the auction process in any way, influence the behavior of other users of the online auction, or engage in any action that causes an unjustified overload or that may damage or interfere with the online auction's computer system.

34. The auction participant may not use any software, mechanism, or manual process to monitor or reproduce, in whole or in part, the content of the online auction's web pages without the express written permission of the auctioneer.

35. The auction participant assumes responsibility for completing bids placed through the online auction, specifically the obligation to purchase the item for the price they offered, as well as for complying with the applicable legislation.

J. RESPONSIBILITY OF THE BIDDER/BUYER

36. Real Estate:

a. It is the sole responsibility of the bidder to obtain any necessary licensing for the property being sold, if required. The Insolvent Estate will not be responsible for these costs. The public deed of sale will be executed regardless of the existence or absence of a

usage license and/or energy certificate and/or technical sheet, as the Insolvency Administrator is exempt from providing these under the law, which does not prevent the completion of the transaction.

b. In the event that financing/bank credit is required, the bidder/potential buyer must inform LEILOSOC[®] of this need in advance, knowing that they will be responsible for covering the costs related to obtaining all documentation required by the banking entity, including that which the Insolvency Administrator is exempt from providing, as mentioned in the previous point.

c. The bidder/potential buyer is solely responsible for all costs associated with the acquisition, including applicable taxes.

37. Movable Assets:

a. The bidder/auction participant, after confirmation of necessary payments and issuance of the Adjudication Title, assumes the responsibility and obligation to remove/collect the purchased assets from their location within a maximum of 10 days, unless another timeframe is agreed upon with the mandatory approval of the Insolvency Administrator.

b. Failure to comply with the set deadline for the removal/collection of assets will result in the reversion of the assets, or part of the assets in the lot(s) that have not been removed/collected, back to the Insolvent Estate, with the forfeiture of the entire payment made for the assets and no right to any compensation.

c. During the removal/collection of the assets, the responsibility for the safekeeping and surveillance of it and/or the premises falls solely on the buyer, with oversight from LEILOSOC[®].

d. The buyer commits to removing/collecting only the assets listed in the purchased lot and not causing any damage to the premises. The buyer assumes full responsibility for any damage caused to the building, including partitions, lighting, electrical cables and panels, among others.

e. The buyer must keep all documentation existing on the premises that is not related to the removed/collected lots intact.

K. RESPONSIBILITY OF LEILOSOC[®]

38. LEILOSOC[®] is responsible for:

a. Listing assets for auction, as well as the information provided on the auction portal.

b. Ensuring the proper functioning of the auction portal, including maintaining the confidentiality of bidders' identities.

39. LEILOSOC[®] is not responsible for:

a. Losses resulting from failures or deficiencies of the auction portal or its maintenance operations caused by unforeseeable and insurmountable events beyond its control, which prevent it, either partially or fully, permanently or temporarily, from fulfilling contractual obligations and/or result from non-compliance, delay, or defective performance that is not attributable, by fraud or gross negligence, to the auctioneer or its representatives, agents, assistants, or any other persons it uses to fulfill obligations.

b. Failures or inefficiencies of electronic equipment used by bidders or discrepancies in the timing of such devices.

ONLINE AUCTION GENERAL CONDITIONS

40. LEILOSOC[®], as an auction establishment, reserves the following rights:

- a. Not to award the auction if the obtained values are deemed insufficient.
- b. To cancel or suspend sales if they occur irregularly.
- c. To require, if deemed necessary, that payments be made via certified check.
- d. To consider void any adjudications that are not confirmed according to the terms of Section 20, item a.

41. Given the difficulty in verifying the identity of internet users, the bidder is solely responsible for the statements they make, including those regarding the identification of their representatives, their role, and authority.

42. LEILOSOC[®] disclaims all responsibility for the authenticity of the brands of the products/assets being sold.

L. PERSONAL DATA - GDPR

43. LEILOSOC[®] will collect and process the personal data of auction participants, entering it into an appropriate database for which it will be responsible.

44. The personal data provided by the auction participant will be used exclusively for purposes related to the execution of the respective contract, as well as for the auctioneer's information and marketing activities.

45. The auction participant agrees to provide and maintain accurate and up-to-date personal data. Personal data in the mandatory fields of the registration form that are found to be incorrect or incomplete will constitute grounds for the immediate suspension or termination of the electronic auction service, as well as for the termination of the respective contract.

M. NOTIFICATIONS

46. The auction participant agrees to receive notifications related to the electronic auction, including any changes to these General Sales Conditions, at the email address associated with their registration.

N. APPLICABLE LAW AND FORUM

47. The sale is conducted in accordance with Article 834 of the Civil Procedure Code.

48. LEILOSOC[®] is duly accredited under Decree-Law No. 155/2015 of August 10th, holding civil liability insurance in the amount of €200,000.00, Policy No. RC63465018 with Fidelidade – Companhia de Seguros, S.A..

49. Under Article 825, No. 1 c) of the Civil Procedure Code, failure to deposit the price may lead to the seizure of sufficient assets to guarantee the outstanding amount, plus costs and expenses, without prejudice to CRIMINAL PROCEEDINGS, with enforcement being carried out within the same process for payment of that amount and additions.

50. For all matters not expressly regulated by these General Sales Conditions, Portuguese Law shall apply.

A LEILOSOC[®]

25 anos

LEILOSOC®

WORLDWIDE

O BLACK FALCON – O MAIOR DIAMANTE NEGRO DO MUNDO

Até 10 de abril 2025, às 22h00



DADOS GERAIS



Leilão Eletrónico

Insolvente	V.C.S. – Construções Lda
Processo Judicial	1782/19.1T8BRR-D – Tribunal Judicial da Comarca de Lisboa - Juízo de Comércio do Barreiro - Juiz 1
Administrador de Insolvência	Dr. Luís Eduardo de Almeida Cachudo Nunes
Descrição	O Black Falcon – O Maior Diamante Negro do Mundo
Modalidade de Venda	Venda em Estabelecimento de Leilão (Artigo n.º 834 do CPC)
Forma de Venda	Leilão Eletrónico
Data e Hora de Início do Leilão	20 de março de 2025, às 09h00
Data e Hora Prevista de Término do Leilão	10 de abril de 2025, às 22h00
Combinações de Venda	Nos termos do artigo n.º 162 do CIRE: <ul style="list-style-type: none">· TODOS OS LOTES;· LOTE A LOTE;· OUTRAS POSSIBILIDADES.



Localização
Dubai



Lotes
1



Valor Base Total
€ 5.000.000,00

+Info Joana Ferreira · 916 408 373* // geral@leilosoc.com

NOTA INFORMATIVA:

— Os itens constantes nesta relação de bens estão, até ao término do evento, sujeitos a alterações.

*Chamada para a rede móvel nacional.

COMO PARTICIPAR

REGISTO EM LEILOSOC.COM

1. Os Licitantes e possíveis arrematantes deverão estar devidamente registados em LEILOSOC.COM antes de efetuar qualquer licitação.
2. Neste registo devem constar todos os elementos de identificação necessários à emissão da **Faturação** e/ou elaboração do **Contrato Promessa Compra e Venda**, como nome, morada, número de C.C./ B.I. e número de identificação fiscal.
3. Procedendo ao registo em LEILOSOC.COM, o interessado está a declarar de forma expressa que conhece e aceita as Condições Gerais de Venda.

REGISTO PRÉVIO NO LEILÃO ELETRÓNICO

4. Os Licitantes e possíveis arrematantes deverão estar devidamente registados neste Leilão Eletrónico antes de efetuar qualquer licitação. O Registo Prévio é efetuado na página do leilão.

PAGAMENTO DE CAUÇÃO

5. A caução tem o valor de € 5.000,00 (cinco mil euros).
6. A caução deverá ser paga até 24 horas antes do término do leilão, através de:
 - Cheque à ordem de ISEGORIA CAPITAL, S.A. (LEILOSOC® Worldwide).
 - OU
 - Transferência bancária a favor de ISEGORIA CAPITAL, S.A. (LEILOSOC® Worldwide) para o IBAN PT50 0033 0000 4521 1483 8850 5.

- 6.1. Caso o pagamento de caução seja efetuado através de cheque, o mesmo deverá ser enviado para a seguinte morada:

ISEGORIA CAPITAL, S.A. (LEILOSOC® Worldwide)
A/C Departamento Financeiro
Rua D. João IV, 340
4000-298 Porto

- 6.2. Se o pagamento de caução for efetuado através de transferência bancária, o respetivo comprovativo de transferência deverá ser enviado para o seguinte email: geral@leilosoc.com, com o assunto: Proc. 1782/19.1T8BRR-D // V.C.S. Construções, Lda - Comprovativo de Pagamento de Caução.

7. Após boa receção do comprovativo e respetiva confirmação do pagamento de caução, o registo prévio do licitante será aprovado para licitar neste Leilão Eletrónico.

8. A caução será devolvida no final do leilão, caso o licitante não tenha obtido a licitação mais alta no lote em leilão.

LICITAR

9. Ao licitar, o licitante assume todas as obrigações e responsabilidades decorrentes de tal ato, nomeadamente de adquirir o bem pelo valor que ofereceu, em conformidade com o estabelecido na lei e nas Condições Gerais de Venda.

O “BLACK FALCON” DIAMANTE NEGRO

CARACTERÍSTICAS DO “BLACK FALCON”

Forma e Estilo de Corte	Medidas	Peso em Quilates	Grado de Color	Origem da Cor	Distribuição da Cor
Corte Águia de Novidade	57.34 x 37.28 x 40.23 mm	612.34	Fancy Black	Natural	Uniforme

VALOR BASE: € 5.000.000,00

SOBRE O “BLACK FALCON”

Conhecido como “Black Falcon”, este diamante negro pesa atualmente 612,34 quilates, o que o torna o maior diamante polido do mundo, certificado pelo GIA (Instituto Gemológico da América).



Foi lapidado a partir de um diamante bruto de 823,60 quilates, conhecido como “Big Obama”.

O diamante foi esculpido na forma de cabeça de falcão com laser e polido em Antuérpia utilizando uma técnica especial.

Isto faz com que seja uma pedra muito rara, tanto pelo seu tamanho como pela sua forma.

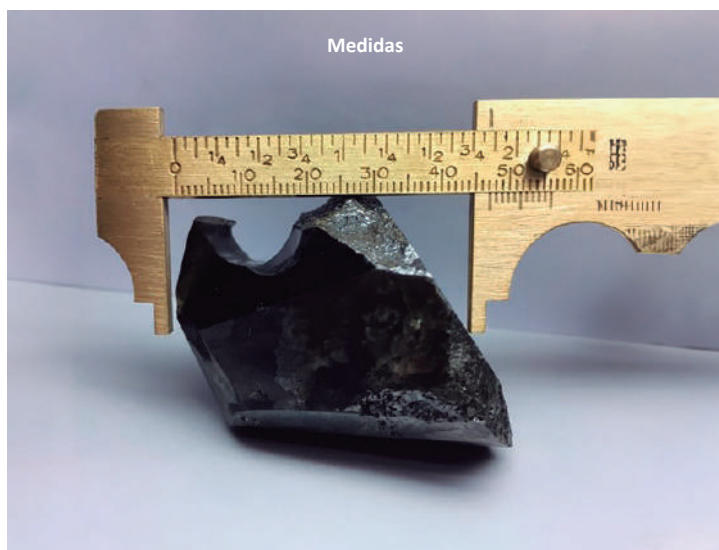
A base da estátua (na parte inferior) permanece no seu estado bruto, o que confere mais caráter a esta obra de arte e complementa as bordas polidas.

Foram realizadas muitas discussões entre especialistas antes de ser tomada a decisão final, testando várias formas, antes do resultado que hoje conhecemos.

Após um estudo minucioso da pedra, foram moldados modelos em diferentes produtos sintéticos. As proporções do modelo, a forma e o design exigiram horas de trabalho.

Atualmente, o valor dos diamantes negros varia entre \$3.000 e \$3.500 por quilate para diamantes negros “regulares” que pesam entre 3 e 10 quilates.

A avaliação foi realizada a 6 de dezembro de 2017 por Eddy Vleeschdrager (gemólogo graduado pelo HRD, especialista certificado ISO-CIE 17024 Eurocertice e com autorização de segurança da NATO 48542/2642.2012). Pode encontrar o certificado gemológico do GIA no arquivo anexo.



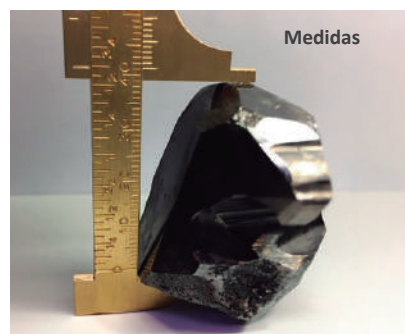
SOBRE O DIAMANTE NEGRO

O Carbonado ou Diamante Negro é uma das formas mais duras de diamante natural. Trata-se de uma forma impura, de alta densidade e micróporo de diamante policristalino, que consiste em diamante, grafite e carbono amorfo, com precipitações cristalinas menores que preenchem os poros e inclusões ocasionais de metais reduzidos. É mais poroso do que outros diamantes.

O diamante negro é um diamante de cor cinza muito escura, azul, marrom ou verde, ou um que parece negro ou opaco devido a numerosas inclusões submicroscópicas (frequentemente grafite) que bloqueiam toda, ou quase toda, a transmissão de luz.

Os diamantes negros podem ter áreas transparentes e incolores a esbranquiçadas alternando com áreas opacas. A cor pode ser modificada por tons azuis, marrons, cinzas, verdes, verde-oliva ou roxos. Essas pedras podem mostrar fluorescência azul intensa manchada sob radiação ultravioleta de onda longa e fluorescência verde pó sob ultravioleta de onda curta. Estes diamantes, geralmente, não mostram espectro de absorção. Quando a cor é causada por inclusões, a superfície frequentemente está picada e fissurada, com uma aparência quase metálica.

Este tipo de diamante é muito difícil de lapidar.



ANEXOS



5355 Armada Drive
Carlsbad, CA 92008-4602
T +1 760 603 4500
F +1 760 603 1814
E labservice@gia.edu
GIA.edu

May 18, 2022

To Whom It May Concern:

According to the records of the GIA Laboratory, the 612.34 carat Eagle Novelty Cut diamond described in GIA Colored Diamond Identification and Origin report #6217306052, is the largest Fancy Black, Natural Color, and the largest diamond which we have reported on as of the date of this letter and the report issued.

Sincerely,

GIA Laboratory

PLEASE REFER TO IMPORTANT LIMITATIONS AND DISCLAIMERS ON THE BACK OF THIS DOCUMENT

The World's Foremost Authority in Gemology™ Ensuring the Public Trust since 1931

GIA NATURAL COLORED DIAMOND REPORT

November 30, 2020
 Report Type Identification and Origin Report
 GIA Report Number 6217306052
 Shape and Cutting Style Eagle Novelty Cut
 Measurements 57.34 x 37.28 x 40.23 mm
 Carat Weight 612.34 carat
 Color Grade Fancy Black
 Color Origin Natural
 Color Distribution Even

ADDITIONAL INFORMATION

**GIA COLORED
DIAMOND
SCALE**

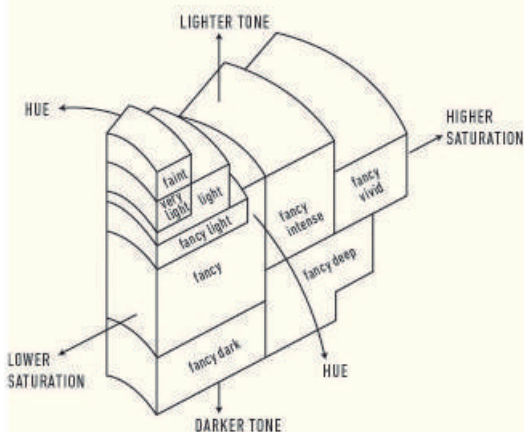


Illustration of GIA fancy color grade interrelationships



The results documented in this report refer only to the diamond described, and were obtained using the techniques and equipment available to GIA at the time of examination. This report is not a guarantee or valuation. For additional information and important limitations and disclaimers, please see GIA.edu/terms or call +1 800 421 7250 or +1 760 603 4500. ©2017 Gemological Institute of America, Inc.

reportcheck.gia.edu



2

 THE SECURITY FEATURES IN THIS DOCUMENT, INCLUDING THE HOLOGRAM, SECURITY SCREEN AND MICROPRINT LINES, IN ADDITION TO THOSE NOT LISTED, EXCEED DOCUMENT SECURITY INDUSTRY GUIDELINES.

FACSIMILE

This is a digital representation of the original GIA Report. This representation might not be accepted in lieu of the original GIA Report in certain circumstances. The original GIA Report includes certain security features which are not reproducible on this facsimile.

CONDIÇÕES GERAIS DE LEILÃO ELETRÔNICO

Compete à LEILOSOC® garantir o regular desenvolvimento do Leilão Eletrónico, que se regula pelas seguintes condições gerais de venda:

A. REGISTO NO PORTAL DE LEILÕES LEILOSOC®

1. Os licitantes e possíveis arrematantes devem estar devidamente registados no portal da LEILOSOC® antes de efetuar qualquer licitação.

2. Na criação de conta na plataforma leilosoc.com devem constar todos os elementos de identificação necessários à faturação e/ou elaboração do Contrato-Promessa de Compra e Venda, como nome, morada/ sede, número de B.I./Cartão de Cidadão ou Certidão Permanente e NIF ou NIPC.

3. Após finalização do registo, será solicitada a confirmação da conta de e-mail. A confirmação é imprescindível para validar o e-mail solicitado e ser-lhe permitido licitar.

4. O licitante assume a veracidade dos dados facultados, bem como todas as obrigações e responsabilidades decorrentes de tal ato, nomeadamente de adquirir o(s) bem(ns) pelo valor que ofereceu, em conformidade com o estabelecido na lei e nestas Condições Gerais de Venda.

B. SOBRE OS BENS EM LEILÃO

5. Os bens (imóveis ou móveis sujeitos ou não a registo) são vendidos nas condições, estado físico e jurídico em que se encontram, pelo que a LEILOSOC® declina qualquer responsabilidade relativamente ao seu estado de conservação ou funcionamento. Se nada for informado em contrário, são transmitidos livres de ónus ou encargos, pessoas e bens. Cabe aos interessados verificar os bens, presumindo-se que ao licitar está na posse de toda a informação e conhece o estado real dos mesmos. Não pode o pagamento ser condicionado à obtenção de elementos ou realização de visitas, porquanto todas as questões relacionadas com os bens em venda presumem-se tratadas *a priori*, isto é, o licitante declara ao licitar que conhece e tem perfeita consciência do estado do bem licitado.

6. O Dec-Lei 84/2021 – “Defesa do Consumidor” que regula os direitos do consumidor na compra e venda de bens, conteúdos e serviços digitais, por força do artigo 4.º n.º 1 alínea a) não se aplica às vendas efetuadas no âmbito da liquidação de ativos em processo de insolvência ou em processo executivo. É conferido carácter vinculativo às licitações efetuadas, ao licitante fica vedada a faculdade de requerer a anulação da sua licitação.

7. Todos os leilões eletrónicos são compostos por um período de visitas aos bens – em horário pré-definido ou por marcação. Quando o período de visitas é pré-definido, o horário e morada física em que os bens podem ser visitados estão divulgados na área do leilão eletrónico e/ou na área do bem. Quando o tipo de visitas é por marcação, deverá contactar a LEILOSOC®, de forma a agendar a visita. O comprador fica responsável pela vistoria do bem, não podendo a falta desta análise ser imputada à LEILOSOC®.

8. A venda dos imóveis nos processos de insolvência está dispensada, nos termos da lei, da apresentação de Licença de Utilização, Certificação Energética e da Ficha Técnica.

C. DURAÇÃO DO LEILÃO ELETRÔNICO

9. O leilão decorrerá no período publicitado na área do leilão, sendo constituído por uma data e hora de início e uma data e hora de fim.

10. Nos últimos 5 minutos de cada leilão, as novas licitações reiniciam a contagem decrescente em 5 minutos. Assim, por exemplo, se um leilão está agendado para terminar às 17:00, e acontece uma licitação às 16:58, o leilão prolonga-se, automaticamente, por mais 5 minutos, terminando às 17:03 e assim sucessivamente. O leilão termina quando mais nenhuma licitação é apresentada dentro do tempo restante.

11. Todos os bens em leilão estão identificados com um temporizador decrescente em horas, minutos e segundos.

D. FUNCIONAMENTO DO LEILÃO ELETRÔNICO

12. O licitante, ao licitar, assume a responsabilidade decorrente de tal ato, nomeadamente de adquirir o bem, pelo valor que ofereceu, em conformidade com o estabelecido na lei e nestas Condições Gerais de Venda.

12.1. Quando a licitação vencedora é inferior ao valor mínimo ou ao valor base, na falta de valor mínimo, considera-se Registo de Oferta. É conferida a esta licitação carácter vinculativo.

13. Cada lote em leilão eletrónico, apresenta os seguintes valores:

13.1. Valor Base: valor atribuído ao bem ou ao conjunto dos bens que integram um determinado lote.

13.2. Valor Mínimo: valor correspondente a partir do qual o bem se considera vendido.

13.3. Valor de Abertura: valor a partir do qual serão aceites licitações com vista à venda do bem. Quando o valor das licitações realizadas for superior ao valor de abertura, mas inferior ao Valor Mínimo, cabe à Leiloeira decidir sobre a sua aceitação ou não, de acordo com a decisão do(a) Administrador(a) da Insolvência.

13.4. Licitação Atual: valor da licitação mais elevada, recebida até ao momento.

14. Os lances mínimos gerais de licitação são:

- a. € 50,00 para lotes com Valor igual ou inferior a € 500,00.
- b. € 100,00 para lotes com Valor de € 501,00 a € 5.000,00.
- c. € 500,00 para lotes com Valor de € 5.001,00 a € 10.000,00.
- d. € 1.000,00 para lotes com Valor de € 10.001,00 a € 50.000,00.
- e. € 2.000,00 para lotes com Valor de € 50.001,00 a € 100.000,00.
- f. € 5.000,00 para lotes com Valor de € 100.001,00 a € 250.000,00.
- g. € 10.000,00 para lotes com Valor superior a € 250.000,00.
- h. Casos específicos serão indicados nas condições específicas do leilão e/ou na área de informação dedicada ao leilão eletrónico e/ou ao produto em concreto.

15. Os licitantes serão avisados, por email, caso surja uma licitação que supere a sua. A LEILOSOC® não se responsabiliza por eventuais atrasos na entrega do e-mail, dado que o serviço de entrega e receção do correio eletrónico não é de sua responsabilidade.

16. Todas as restantes licitações (que não venceram o leilão) são automaticamente arquivadas.

CONDIÇÕES GERAIS DE LEILÃO ELETRÓNICO

E. COMISSÕES PELOS SERVIÇOS PRESTADOS

17. Ao valor da venda acresce uma comissão pelos serviços prestados pela LEILOSOC® e IVA respetivo, cujo pagamento é da responsabilidade do comprador (seja o mesmo, particular, pessoa coletiva/ sociedade, credor hipotecário, entidade bancária ou financeira, entidade com direito de preferência ou de opção e de remição), nomeadamente:

- a. **Bens Imóveis:** 5% sobre o valor licitado e IVA respetivo (à taxa legal em vigor).
- b. **Bens Móveis:** 10% sobre o valor licitado e IVA respetivo (à taxa legal em vigor).
- c. **Quinhões Hereditários e Direitos (Usufrutos, Quotas, Meações, Ações e Outros):** 10% sobre o valor licitado e IVA respetivo (à taxa legal em vigor).
- d. **Unidade Industrial Completa/Estabelecimento Comercial:** 10% sobre o valor licitado e IVA respetivo (à taxa legal em vigor).
- e. **Arte:** 15% sobre o valor licitado e IVA respetivo (à taxa legal em vigor).
- f. Casos específicos serão indicados nas condições específicas do leilão e/ou na área de informação dedicada ao leilão eletrónico e/ou ao produto em concreto.

18. Em caso de adjudicação de um ou mais bens, o licitante será contactado após o término do leilão, de forma a proceder ao pagamento da comissão, dos bens e respetivo levantamento.

19. Nos casos em que o valor licitado, apesar de ser o mais elevado, é inferior ao valor de venda do bem, o licitante será oportunamente contactado a fim de lhe ser comunicada a posição da leiloeira.

F. PAGAMENTO DOS BENS

20. Bens Imóveis:

- a. O arrematante e promitente-comprador pagará, com a Adjudicação/Arrematação, 10% do valor proposto, a título de sinal e princípio de pagamento, bem como o valor correspondente pelos serviços prestados pela leiloeira.
- b. Os direitos preferência/remição de inquilino/remidor, estão sujeitos às presentes condições gerais de venda.
- c. O remanescente do preço será pago na data da escritura de compra e venda, a realizar no prazo máximo de 30 dias.
- d. Na eventualidade de existir o recurso ao financiamento bancário, terá o proponente/comprador o dever de informar, antecipadamente, a LEILOSOC® dessa necessidade, suportando os encargos relacionados com obtenção de toda a documentação exigida pela entidade bancária.
- e. A escritura pública de compra e venda será agendada pelo Estabelecimento de Leilão, logo que toda a documentação indispensável para o efeito se encontre reunida e será realizada em local determinado pelo Sr(a). Administrador(a) da Insolvência, sendo regra geral, na área geográfica do seu domicílio profissional.

21. Se por motivos alheios à Leiloeira, a escritura de compra e venda não for celebrada – por decisão do Administrador da Insolvência ou por decisão judicial, nomeadamente em caso de irregularidade ou outro vício

que seja impeditivo ou torne inválida ou ineficaz a venda – quaisquer quantias pagas pelo arrematante ser-lhe-ão devolvidas em singelo.

22. Bens Móveis:

- a. Com a arrematação haverá lugar ao pagamento da totalidade do valor proposto e respetivo IVA.
- b. No caso de aquisição de bens móveis sujeitos a registo (veículos/motociclos/embarcações), compete ao proponente/comprador o pagamento do(s) emolumento(s) referente(s) ao registo de propriedade, a seu favor, na Conservatória de Registo e/ou Capitania competente.

23. O não pagamento do preço, não levantamento dos bens ou desistência, terá as seguintes implicações:

- a. A venda ser considerada sem efeito.
- b. Não poder concorrer a nova venda.
- c. Responder criminal e/ou civilmente pelos danos ou prejuízos causados.
- d. Não reaver o valor pago a título de sinal.
- e. Ser chamado a ressarcir a massa insolvente e a LEILOSOC®, pela diferença do valor que o respetivo bem móvel ou imóvel venha a ser adjudicado (aplica-se quando a adjudicação se efetue ao licitante anterior ou quando a adjudicação se concretize através de nova ação de venda).
- f. Bloqueio temporário ou definitivo da conta do licitante.

G. MODALIDADES DE PAGAMENTO

24. Nos termos do disposto no Regulamento n.º 314/2018, de 25 de maio, dos Deveres Gerais para a Prevenção e Combate ao Branqueamento de Capitais e do Financiamento do Terrorismo (BC/FT), referente à Lei n.º 83/2017, de 18 de agosto, após a adjudicação dos bens licitados, o pagamento poderá ser feito através das seguintes modalidades:

- a. Multibanco.
- b. Transferência Bancária para o IBAN indicado no resumo das adjudicações.
- c. Cheque endossado à Isegoria Capital, S.A.
- d. Numerário – proibido pagar ou receber em numerário em transações de qualquer natureza que envolvam montantes iguais ou superiores a € 3.000,00, ou o seu equivalente em moeda estrangeira (Lei n.º 92/2017, de 22 de agosto).

H. LEGITIMIDADE NO ACESSO AO SERVIÇO

25. O leilão eletrónico não poderá ser utilizado por pessoas que não tenham capacidade jurídica plena para a celebração de contratos onerosos, não podendo, nomeadamente, ser utilizado por menores de dezoito anos.

26. A LEILOSOC®, não assume qualquer responsabilidade resultante do facto de os participantes não possuírem capacidade jurídica plena para venderem ou comprarem os produtos.

CONDIÇÕES GERAIS DE LEILÃO ELETRÔNICO

27. Os participantes no leilão deverão informar a LEILOSOC® de qualquer situação que limite a sua capacidade jurídica, considerando-se que, se nada for comunicado nesse sentido, será assumido que têm capacidade jurídica plena.

28. O participante do leilão obriga-se a manter confidencial a senha de acesso do leilão eletrônico e não poderá usar uma identificação de acesso de que não seja titular. O participante do leilão assume toda a responsabilidade pelas operações efetuadas através da utilização desse dado, ainda que por terceiros, com ou sem a sua autorização, assumindo ainda a responsabilidade pela não divulgação da senha de acesso.

29. A leiloeira poderá suspender o acesso ao portal sempre que este viole qualquer disposição legal ou qualquer disposição das presentes Condições Gerais de Venda ou dos seus anexos, bem como no caso de ser detetada qualquer atividade fraudulenta ou ligação a atividade fraudulenta promovida ou exercida pelo participante do leilão e relacionada com o leilão eletrônico.

30. Na eventualidade da conta de um participante do leilão ser suspensa ou cancelada, as obrigações assumidas por esse participante do leilão, nomeadamente a obrigação de pontual pagamento de quaisquer montantes em dívida e de conclusão de negócios a que se tenha proposto enquanto comprador, não se extinguem, devendo o participante do leilão cumprir tais obrigações.

I. RESPONSABILIDADE DO PARTICIPANTE DO LEILÃO

31. Na utilização do leilão eletrônico, o participante obriga-se a não adotar comportamentos que infrinjam a ordem jurídica vigente ou que lesem interesses ou posições juridicamente protegidas, obrigando-se ainda a não perturbar ou degradar a qualidade do serviço.

32. O participante do leilão, compromete-se a observar todos os procedimentos indicados pela leiloeira para a correta utilização do leilão eletrônico e a pautar a sua atuação por elevados padrões de seriedade, prestando apenas informações verdadeiras e atualizadas.

33. Não é permitida a participação num leilão com intuítos especulativos, com o objetivo de promover o aumento ou a diminuição do preço do produto leiloado, quer pelo lançamento de ofertas de compra ou de venda, quer pelo incitamento ou provocação do lançamento dessas ofertas, não sendo igualmente permitido, de forma alguma, manipular o processo de realização dos leilões ou influenciar o comportamento dos demais utilizadores do leilão eletrônico, bem como praticar qualquer ato que implique uma sobrecarga injustificada, ou que possa danificar ou interferir com o sistema informático do leilão eletrônico.

34. O participante do leilão não poderá utilizar qualquer programa informático, mecanismo ou processo manual de monitorização ou reprodução, total ou parcial, do conteúdo constante das páginas eletrônicas do leilão eletrônico, sem a autorização expressa, por escrito, da leiloeira.

35. O participante do leilão assume a responsabilidade pela conclusão das licitações realizadas através do leilão eletrônico, nomeadamente o de adquirir o bem pelo valor que ofereceu, bem como pelo cumprimento da respetiva legislação aplicável.

J. RESPONSABILIDADE DO ARREMATANTE/COMPRADOR

36. Bens Imóveis:

a. É da exclusiva responsabilidade do licitante o licenciamento do imóvel objeto de venda, caso seja imprescindível, não se responsabilizando a Massa Insolvente pelos seus encargos. A escritura pública de compra e venda será outorgada, independentemente da existência, ou não, de licença de utilização e/ou de certificado energético e/ou ficha técnica, visto que, ao abrigo da lei, o(a) Administrador(a) da Insolvência se encontra dispensado de apresentar, e que não inviabiliza a concretização do ato.

b. Na eventualidade de existir o recurso ao financiamento/crédito bancário, terá o proponente/promitente-comprador de informar, previamente, a LEILOSOC® dessa carência, sabendo previamente que terá de suportar os encargos relacionados com obtenção de toda a documentação exigida pela entidade bancária e sobre a qual o(a) Administrador(a) da Insolvência esteja dispensado(a) de apresentar, nomeadamente a referida na alínea anterior.

c. É da exclusiva responsabilidade do proponente/promitente-comprador assumir todos os custos inerentes à aquisição, nomeadamente os impostos aplicáveis.

37. Bens Móveis:

a. O licitante/participante do leilão, após a confirmação dos pagamentos necessários e a emissão do Título de Adjudicação, assume o encargo e a obrigatoriedade de efetuar a remoção/levantamento dos bens adquiridos, no local onde os mesmos se encontram, num prazo máximo de 10 dias, exceto se outro prazo for acordado com a imprescindível aprovação do(a) Administrador(a) da Insolvência.

b. O não cumprimento do prazo fixado para a remoção/levantamento dos bens determina a reversão dos bens, ou de parte dos bens que integrem o(s) lote(s), não removido(s)/levantado(s) e, conseqüente, regresso ao património da Massa Insolvente, com perda da totalidade do preço pago pelo(s) bem(ens) e sem direito a qualquer indemnização.

c. No decurso da remoção/levantamento dos bens, o serviço de guarda e vigilância dos mesmos e/ou das instalações fica a cargo, e é da exclusiva responsabilidade, do comprador, com o acompanhamento da LEILOSOC®.

d. O comprador compromete-se a proceder, unicamente, à remoção/levantamento dos bens constantes no lote adquirido, assim como, a não provocar qualquer dano nas instalações, assumindo inteira responsabilidade pelos eventuais estragos causados no edifício, nomeadamente nas divisórias, na iluminação, nos cabos e quadros elétricos, entre outros.

e. O comprador deverá manter toda a documentação existente nas instalações, e que não seja referente aos lotes removidos/levantados, intacta.

K. RESPONSABILIDADE DA LEILOSOC®

38. É da responsabilidade da LEILOSOC®:

a. A colocação de bens em leilão, bem como a informação introduzida no portal de leilões.

b. Assegurar o seu funcionamento, garantindo a confidencialidade da identificação dos licitantes.

CONDIÇÕES GERAIS DE LEILÃO ELETRÓNICO

39. Não é da responsabilidade da LEILOSOC®:

a. Prejuízos que resultem de falhas ou deficiências do portal de leilões ou das operações de manutenção do mesmo que ocorram por eventos imprevisíveis e insuperáveis, alheios à sua vontade ou controlo, que a impeçam, total ou parcialmente, definitiva ou temporariamente, de cumprir obrigações emergentes do contrato e/ou que resultem do incumprimento, mora ou cumprimento defeituoso que não sejam imputáveis, a título de dolo ou de culpa grave, à Leiloeira ou seus representantes, agentes, auxiliares ou quaisquer outras pessoas que esta utilize para cumprimento das obrigações.

b. Falhas ou ineficácia dos equipamentos eletrónicos utilizados pelos licitantes ou por divergências horárias desses dispositivos.

40. A LEILOSOC®, enquanto estabelecimento de leilão, reserva-se aos seguintes direitos:

a. Não adjudicar caso os valores obtidos sejam considerados insuficientes.

b. Cancelar ou suspender as vendas, quando estas ocorrerem de forma irregular.

c. Exigir, caso ache necessário, que os pagamentos sejam feitos em cheque visado.

d. Considerar sem efeito as arrematações que não forem sinalizadas nos termos do ponto 20, alínea a.

41. Atendendo à dificuldade da confirmação da identidade dos utilizadores da Internet, são da exclusiva responsabilidade do Licitante as declarações que presta, designadamente quanto à identificação do seu ou seus representados, qualidade e poderes.

42. A LEILOSOC® declina toda e qualquer responsabilidade pela autenticidade das marcas dos produtos/bens que se encontram em venda.

L. DADOS PESSOAIS - RGPD

43. A LEILOSOC® recolherá e procederá ao tratamento informático dos dados pessoais do participante do leilão, inserindo-os numa base de dados apropriada e pela qual será responsável.

44. Os dados pessoais fornecidos pelo participante do leilão serão utilizados exclusivamente para fins ligados à execução do respetivo contrato, bem como para atividades de informação e marketing da leiloeira.

45. O participante do leilão compromete-se a fornecer e a manter atualizados e verdadeiros os seus dados pessoais. Os dados pessoais respeitantes ao quadro de preenchimento obrigatório do formulário de adesão que se venham a apurar como sendo incorretos ou incompletos, constituem motivo para a imediata suspensão ou cessação da prestação do leilão eletrónico, bem como para a resolução do respetivo contrato.

M. NOTIFICAÇÕES

46. O participante do leilão concorda em receber as notificações relacionadas com o leilão eletrónico, incluindo eventuais alterações

às presentes Condições Gerais de Venda, para a caixa de correio eletrónico associada ao seu registo.

N. LEI E FORO APLICÁVEL

47. A venda é efetuada nos termos do disposto no art.º 834 do Código do Processo Civil.

48. A LEILOSOC® está devidamente acreditada pelo D.L: n.º 155/2015 de 10 de agosto, portadora do seguro de responsabilidade civil no valor de € 200.000,00 Apólice n.º RC63465018 Fidelidade – Companhia de Seguros, S.A.

49. Nos termos do disposto no artigo 825.º n.º 1 c) do Código do Processo Civil, a falta de depósito do preço pode levar ao arresto em bens suficientes para garantir o valor em falta, acrescido das custas e despesas, sem prejuízo de PROCEDIMENTO CRIMINAL e sendo aquele, simultaneamente, executado no próprio processo para pagamento daquele valor e acréscimos.

50. Para todas as questões não reguladas expressamente nas presentes Condições Gerais de Venda aplicar-se-á a Lei Portuguesa.

A LEILOSOC®

25 años

LEILOSOC®
WORLDWIDE

EL BLACK FALCON – EL DIAMANTE NEGRO MÁS GRANDE DEL MUNDO

Hasta el 10 de abril de 2025,
a las 22:00 horas



DATOS GENERALES



Subasta Eletrónica

Insolvente	V.C.S. – Construções Lda
Proceso Judicial	1782/19.1T8BRR-D – Tribunal Judicial da Comarca de Lisboa - Juízo de Comércio do Barreiro - Juiz 1
Administrador de Insolvencia	Dr. Luís Eduardo de Almeida Cachudo Nunes
Descripción	El Black Falcon – El Diamante Negro Más Grande Del Mundo
Modalidad de Venta	Venta en establecimiento de subastas (Artículo 834 del Código de Procedimiento Civil)
Forma de Venta	Subasta Eletrónica
Fecha y hora de inicio de la subasta	10 de abril de 2025, a las 22:00 horas
Fecha y hora de cierre esperado de la subasta	10 de abril de 2025, às 22h00
Combinaciones de Venta	Según el artículo 162 del CIRE: <ul style="list-style-type: none">· TODOS LOS LOTES;· LOTE POR LOTE;· OTRAS POSIBILIDADES.



Ubicación
Dubai



Lotes
1



Valor Base Total
€ 5.000.000,00

+Info

Joana Ferreira · 916 408 373* // geral@leilosoc.com

NOTA INFORMATIVA:

— Los artículos enumerados en este inventario están sujetos a cambios hasta el final del evento.

*llamar a la red móvil nacional

CÓMO PARTICIPAR

REGISTRO EN LEILOSOC.COM

1. Los Licitantes y posibles adjudicatarios deben estar debidamente registrados en LEILOSOC.COM antes de efectuar cualquier puja.
2. En este registro deben incluirse todos los elementos de identificación necesarios para la emisión de la Factura y/o elaboración del Contrato Promesa de Compraventa, como nombre, dirección, número de DNI/NIE y número de identificación fiscal.
3. Al proceder con el registro en LEILOSOC.COM, el interesado declara de forma expresa que conoce y acepta las Condiciones Generales de Venta.

REGISTRO PREVIO EN LA SUBASTA ELECTRÓNICA

4. Los Licitantes y posibles adjudicatarios deben estar debidamente registrados en esta Subasta Electrónica antes de efectuar cualquier puja. El Registro Previo se realiza en la página de la subasta.

PAGO DE DEPÓSITO

5. El depósito tiene un valor de € 5.000,00 (cinco mil euros).
6. El depósito deberá ser pagado hasta 24 horas antes de la finalización de la subasta, mediante:
 - Cheque a nombre de ISEGORIA CAPITAL, S.A. (LEILOSOC® Worldwide).
 - OU
 - Transferencia bancaria a favor de ISEGORIA CAPITAL, S.A. (LEILOSOC® Worldwide) al IBAN PT50 0033 0000 4521 1483 8850 5.

- 6.1. Si el pago del depósito se realiza mediante cheque, este deberá ser enviado a la siguiente dirección:

ISEGORIA CAPITAL, S.A. (LEILOSOC® Worldwide)
A/C Departamento Financeiro
Rua D. João IV, 340
4000-298 Porto

- 6.2. Si el pago del depósito se realiza mediante transferencia bancaria, el comprobante de la transferencia deberá ser enviado al siguiente correo electrónico: geral@leilosoc.com, con el asunto: Proc. 1782/19.1T8BRR-D // V.C.S. - Construções, Lda - Comprovativo de Pagamento de Caução.

7. Después de la correcta recepción del comprobante y la respectiva confirmación del pago del depósito, el registro previo del licitante será aprobado para pujar en esta Subasta Electrónica.

8. El depósito será devuelto al finalizar la subasta, en caso de que el licitante no haya obtenido la puja más alta en el lote subastado.

BIDDING

9. Al pujar, el licitante asume todas las obligaciones y responsabilidades derivadas de dicho acto, en particular la de adquirir el bien por el valor que ha ofrecido, de conformidad con lo establecido en la ley y en las Condiciones Generales de Venta.

EL “BLACK FALCON” EL DIAMANTE NEGRO

CARACTERÍSTICAS DEL “BLACK FALCON”

Forma y Estilo de Corte	Medidas	Peso en Quilates	Grado de Color	Origen del Color	Distribución del Color
Corte de Novedad Águila	57.34 x 37.28 x 40.23 mm	612.34	Fancy Black	Natural	Uniforme

VALOR BASE: € 5,000,000.00

SOBRE EL “BLACK FALCON”

Conocido como “Black Falcon”, este diamante negro pesa actualmente 612,34 quilates, lo que lo convierte en el diamante pulido más grande del mundo, certificado por el GIA (Instituto Gemológico de América).



La base del diamante permanece en su estado original



Fue tallado a partir de un diamante en bruto de 823,60 quilates, conocido como “Big Obama”.

El diamante fue esculpido en forma de cabeza de halcón con rayo láser y pulido en Amberes utilizando una técnica especial.

Esto la convierte en una piedra muy rara, tanto por su tamaño como por su forma.

La base de la estatua (en la parte inferior) permanece en su estado bruto, lo que le otorga más carácter a esta obra de arte y complementa los bordes pulidos.

Se llevaron a cabo muchas discusiones de expertos antes de tomar la decisión correcta. Se probaron diferentes formas antes de llegar al resultado final.

Después de un estudio exhaustivo de la piedra, se moldearon modelos en diferentes productos sintéticos. Las proporciones del modelo, la forma y el diseño requirieron horas de trabajo.

En el mundo actual, el valor de los diamantes negros oscila entre \$3,000 y \$3,500 por quilate para diamantes negros “regulares” que pesan entre 3 y 10 quilates.

La valoración se realizó el 6 de diciembre de 2017 por Eddy Vleeschdrager (gemólogo graduado por el HRD, experto certificado ISO-CIE 17024 Eurocertice y con autorización de seguridad de la OTAN 48542/2642.2012). Encuentra el certificado gemológico del GIA en el archivo adjunto.



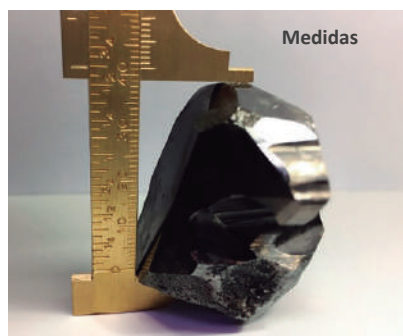
SOBRE EL DIAMANTE NEGRO

El carbonado o diamante negro es una de las formas más duras de diamante natural. Es una forma impura, de alta densidad y micro-porosa de diamante policristalino que consiste en diamante, grafito y carbono amorfo, con precipitaciones cristalinas menores que llenan los poros y ocasionales inclusiones de metales reducidos. Es más poroso que otros diamantes.

El diamante negro es un diamante de color gris muy oscuro, azul, marrón o verde, o uno que parece negro u opaco debido a numerosas inclusiones submicroscópicas (a menudo grafito) que bloquean toda, o casi toda, la transmisión de luz.

Los diamantes negros pueden tener áreas transparentes e incoloras a grisáceas alternando con áreas opacas. El color puede ser modificado por tonos azules, marrones, grises, verdes, oliva o púrpuras. Estas piedras pueden mostrar fluorescencia azul intensa moteada bajo radiación ultravioleta de onda larga y fluorescencia verde tiza bajo ultravioleta de onda corta. Estos diamantes típicamente no muestran espectro de absorción. Cuando el color es causado por inclusiones, la superficie a menudo está picada y fisurada, y tiene un aspecto casi metálico.

Este tipo de diamante es muy difícil de pulir.



ARCHIVO ADJUNTO



5355 Armada Drive
Carlsbad, CA 92008-4602
T +1 760 603 4500
F +1 760 603 1814
E labservice@gia.edu
GIA.edu

May 18, 2022

To Whom It May Concern:

According to the records of the GIA Laboratory, the 612.34 carat Eagle Novelty Cut diamond described in GIA Colored Diamond Identification and Origin report #6217306052, is the largest Fancy Black, Natural Color, and the largest diamond which we have reported on as of the date of this letter and the report issued.

Sincerely,

GIA Laboratory

PLEASE REFER TO IMPORTANT LIMITATIONS AND DISCLAIMERS ON THE BACK OF THIS DOCUMENT

The World's Foremost Authority in Gemology™ Ensuring the Public Trust since 1931

GIA NATURAL COLORED DIAMOND REPORT

November 30, 2020
 Report Type Identification and Origin Report
 GIA Report Number 6217306052
 Shape and Cutting Style Eagle Novelty Cut
 Measurements 57.34 x 37.28 x 40.23 mm
 Carat Weight 612.34 carat
 Color Grade Fancy Black
 Color Origin Natural
 Color Distribution Even

ADDITIONAL INFORMATION

**GIA COLORED
DIAMOND
SCALE**

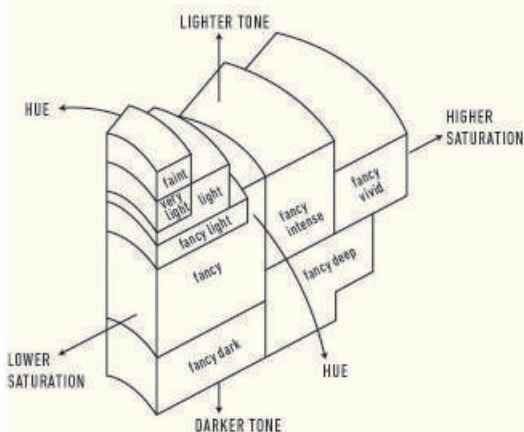


Illustration of GIA fancy color grade interrelationships



The results documented in this report refer only to the diamond described, and were obtained using the techniques and equipment available to GIA at the time of examination. This report is not a guarantee or valuation. For additional information and important limitations and disclaimers, please see GIA.edu/terms or call +1 800 421 7250 or +1 760 603 4500. ©2017 Gemological Institute of America, Inc.

reportcheck.gia.edu



2

 THE SECURITY FEATURES IN THIS DOCUMENT, INCLUDING THE HOLOGRAM, SECURITY SCREEN AND MICROPRINT LINES, IN ADDITION TO THOSE NOT LISTED, EXCEED DOCUMENT SECURITY INDUSTRY GUIDELINES.

FACSIMILE

This is a digital representation of the original GIA Report. This representation might not be accepted in lieu of the original GIA Report in certain circumstances. The original GIA Report includes certain security features which are not reproducible on this facsimile.

CONDICIONES GENERALES DE VENTA EN SUBASTAS ELECTRÓNICAS

Corresponde a LEILOSOC® garantizar el desarrollo regular de la Subasta Electrónica, que se regula por las siguientes condiciones generales de venta:

A. REGISTRO EN EL PORTAL DE SUBASTAS LEILOSOC®

1. Los licitantes y posibles adjudicatarios deben estar debidamente registrados en el portal de LEILOSOC® antes de efectuar cualquier puja.

2. Al crear una cuenta en la plataforma leilosoc.com, deben incluirse todos los elementos de identificación necesarios para la facturación y/o elaboración del Contrato-Promesa de Compraventa, como nombre, dirección/sede, número de DNI/Tarjeta de Ciudadano o Certificado Permanente y NIF o NIPC.

3. Tras finalizar el registro, se solicitará la confirmación de la cuenta de correo electrónico. La confirmación es imprescindible para validar el correo electrónico y poder pujar.

4. El licitante asume la veracidad de los datos facilitados, así como todas las obligaciones y responsabilidades derivadas de dicho acto, en particular la de adquirir el(los) bien(es) por el valor que ofreció, de conformidad con lo establecido en la ley y en estas Condiciones Generales de Venta.

B. SOBRE LOS BIENES EN SUBASTA

5. Los bienes (inmuebles o muebles sujetos o no a registro) se venden en las condiciones, estado físico y jurídico en que se encuentran, por lo que LEILOSOC® declina cualquier responsabilidad respecto a su estado de conservación o funcionamiento. Salvo indicación en contrario, se transmiten libres de cargas o gravámenes, personas y bienes. Corresponde a los interesados verificar los bienes, presumiéndose que, al ofertar, están en posesión de toda la información y conocen el estado real de los mismos. El pago no podrá estar condicionado a la obtención de información adicional o a la realización de visitas, ya que todas las cuestiones relacionadas con los bienes en venta se presumen tratadas a priori, es decir, el licitante declara al ofertar que conoce y tiene plena conciencia del estado del bien licitado.

6. El Decreto-Ley 84/2021 – “Defensa del Consumidor”, que regula los derechos del consumidor en la compra y venta de bienes, contenidos y servicios digitales, no se aplica a las ventas realizadas en el marco de la liquidación de activos en procesos de insolvencia o en proceso ejecutivo. Se confiere carácter vinculante a las pujas efectuadas, quedando prohibido al licitante solicitar la anulación de su puja.

7. Todas las subastas electrónicas incluyen un período de visitas a los bienes – en horario predefinido o por cita previa. Cuando el período de visitas está predefinido, el horario y la dirección física en la que se pueden visitar los bienes están divulgados en el área de la subasta electrónica y/o en el área del bien. Cuando el tipo de visitas es por cita previa, deberá contactar con LEILOSOC® para programar la visita. El comprador es responsable de la inspección del bien, no pudiendo imputar la falta de este análisis a LEILOSOC®.

8. La venta de inmuebles en procesos de insolvencia está exenta, según la ley, de la presentación de Licencia de Uso, Certificación Energética y Ficha Técnica.

C. DURACIÓN DE LA SUBASTA ELECTRÓNICA

9. La subasta se llevará a cabo en el período publicitado en el área de la subasta, consistiendo en una fecha y hora de inicio y una fecha y hora de finalización.

10. En los últimos 5 minutos de cada subasta, las nuevas pujas reinician la cuenta atrás en 5 minutos. Así, por ejemplo, si una subasta está programada para finalizar a las 17:00 y se realiza una puja a las 16:58, la subasta se prolonga automáticamente por 5 minutos más, finalizando a las 17:03 y así sucesivamente. La subasta termina cuando no se recibe ninguna puja adicional dentro del tiempo restante.

11. Todos los bienes en subasta están identificados con un temporizador en cuenta regresiva en horas, minutos y segundos.

D. FUNCIONAMIENTO DE LA SUBASTA ELECTRÓNICA

12. El licitante, al pujar, asume la responsabilidad derivada de dicho acto, en particular la de adquirir el bien por el valor que ofreció, de conformidad con lo establecido en la ley y en estas Condiciones Generales de Venta.

12.1. Cuando la puja ganadora es inferior al valor mínimo o al valor base, en ausencia de valor mínimo, se considera Registro de Oferta. Se confiere a esta puja un carácter vinculante.

13. Cada lote en subasta electrónica presenta los siguientes valores:

13.1. Valor Base: valor asignado al bien o al conjunto de bienes que integran un determinado lote.

13.2. Valor Mínimo: valor a partir del cual el bien se considera vendido.

13.3. Valor de Apertura: valor a partir del cual se aceptarán pujas con vista a la venta del bien. Cuando el valor de las pujas realizadas sea superior al valor de apertura, pero inferior al Valor Mínimo, corresponde a la Subastadora decidir sobre su aceptación o no, de acuerdo con la decisión del Administrador de la Insolvencia.

13.4. Pujas Actual: valor de la puja más alta recibida hasta el momento.

14. Los incrementos mínimos generales de puja son:

- a. € 50,00 para lotes con Valor igual o inferior a € 500,00.
- b. € 100,00 para lotes con Valor de € 501,00 a € 5.000,00.
- c. € 500,00 para lotes con Valor de € 5.001,00 a € 10.000,00.
- d. € 1.000,00 para lotes con Valor de € 10.001,00 a € 50.000,00.
- e. € 2.000,00 para lotes con Valor de € 50.001,00 a € 100.000,00.
- f. € 5.000,00 para lotes con Valor de € 100.001,00 a € 250.000,00.
- g. € 10.000,00 para lotes con Valor superior a € 250.000,00.
- h. Casos específicos serán indicados en las condiciones específicas de la subasta y/o en el área de información dedicada a la subasta electrónica y/o al producto en concreto.

CONDICIONES GENERALES DE VENTA EN SUBASTAS ELECTRÓNICAS

15. Los licitantes serán notificados por correo electrónico si surge una puja que supere la suya. LEILOSOC® no se responsabiliza por eventuales retrasos en la entrega del correo electrónico, dado que el servicio de entrega y recepción del correo electrónico no es de su responsabilidad.

16. Todas las pujas restantes (que no ganaron la subasta) se archivan automáticamente.

E. COMISIONES POR LOS SERVICIOS PRESTADOS

17. Al valor de la venta se añade una comisión por los servicios prestados por LEILOSOC® y el IVA correspondiente, cuyo pago es responsabilidad del comprador (ya sea este particular, persona jurídica/sociedad, acreedor hipotecario, entidad bancaria o financiera, entidad con derecho de preferencia o de opción y de rescate), a saber:

- a. **Propiedades:** 5% sobre el valor de la puja y el IVA correspondiente (a la tasa legal vigente).
- b. **Bienes Muebles:** 10% sobre el valor de la puja y el IVA correspondiente (a la tasa legal vigente).
- c. **Partes Hereditarias y Derechos (Usufructos, Cuotas, Participaciones, Acciones y Otros):** 10% sobre el valor de la puja y el IVA correspondiente (a la tasa legal vigente).
- d. **Establecimiento Comercial:** 10% sobre el valor de la puja y el IVA correspondiente (a la tasa legal vigente).
- e. **Arte:** 15% sobre el valor de la puja y el IVA correspondiente (a la tasa legal vigente).
- f. Casos específicos serán indicados en las condiciones específicas de la subasta y/o en el área de información dedicada a la subasta electrónica y/o al producto en concreto.

18. En caso de adjudicación de uno o más bienes, el licitante será contactado después del término de la subasta, para proceder al pago de la comisión, los bienes y su respectiva recogida.

19. En los casos en que el valor de la puja, a pesar de ser el más alto, es inferior al valor de venta del bien, el licitante será contactado oportunamente para comunicarle la posición de la subastadora.

F. PAGO DE LOS BIENES

20. Propiedades:

- a. El adjudicatario y promitente-comprador pagará, con la Adjudicación/Remate, el 10% del valor propuesto como señal y principio de pago, así como el valor correspondiente por los servicios prestados por la subastadora.
- b. Los derechos de preferencia/remisión del inquilino/remisor están sujetos a las presentes condiciones generales de venta.
- c. El saldo restante del precio se pagará en la fecha de la escritura de compraventa, que se realizará en un plazo máximo de 30 días.
- d. En caso de recurrir a financiación bancaria, el proponente/comprador tiene la obligación de informar previamente a LEILOSOC® de esta necesidad, asumiendo los gastos relacionados con la obtención de toda la documentación exigida por la entidad bancaria.
- e. La escritura pública de compraventa será programada por el Establecimiento de Subastas, tan pronto como se reúna toda la

documentación indispensable para tal efecto y se realizará en el lugar determinado por el Administrador de la Insolvencia, siendo la regla general, en la zona geográfica de su domicilio profesional.

21. Si por motivos ajenos a la Subastadora, la escritura de compraventa no se celebra – por decisión del Administrador de la Insolvencia o por decisión judicial, en particular en caso de irregularidad u otro vicio que impida o haga inválida o ineficaz la venta – cualquier cantidad pagada por el adjudicatario le será devuelta en su totalidad.

22. Bienes Muebles:

- a. Con la adjudicación se procederá al pago de la totalidad del valor propuesto y el IVA correspondiente.
- b. En el caso de adquisición de bienes muebles sujetos a registro (vehículos/motocicletas/embarcaciones), corresponde al proponente/comprador pagar los emolumentos correspondientes al registro de propiedad, a su favor, en el Registro de la Propiedad o Capitanía correspondiente.

23. La falta de pago del precio, no recogida de los bienes o desistimiento, tendrá las siguientes implicaciones:

- a. La venta será considerada sin efecto.
- b. No podrá participar en una nueva venta.
- c. Responder penal y/o civilmente por los daños o perjuicios causados.
- d. No recuperar el valor pagado como señal.
- e. Ser llamado a indemnizar a la masa insolvente y a LEILOSOC®, por la diferencia del valor que el bien respectivo, mueble o inmueble, sea adjudicado (se aplica cuando la adjudicación se efectúe al licitante anterior o cuando la adjudicación se concrete a través de una nueva acción de venta).

G. MODALIDADES DE PAGO

24. De acuerdo con lo dispuesto en el Reglamento n.º 314/2018, de 25 de mayo, sobre los Deberes Generales para la Prevención y Lucha contra el Blanqueo de Capitales y la Financiación del Terrorismo (BC/FT), relacionado con la Ley n.º 83/2017, de 18 de agosto, tras la adjudicación de los bienes subastados, el pago podrá realizarse a través de las siguientes modalidades:

- a. Cajero Automático.
- b. Transferencia Bancaria al IBAN indicado en el resumen de las adjudicaciones.
- c. Cheque endosado a Isegoria Capital, S.A.
- d. Efectivo – prohibido pagar o recibir en efectivo en transacciones de cualquier naturaleza que involucren montos iguales o superiores a € 3.000,00, o su equivalente en moneda extranjera (Ley n.º 92/2017, de 22 de agosto).

H. LEGITIMIDAD EN EL ACCESO AL SERVICIO

25. La subasta electrónica no podrá ser utilizada por personas que no tengan capacidad jurídica plena para la celebración de contratos onerosos, no pudiendo, en particular, ser utilizada por menores de dieciocho años.

CONDICIONES GENERALES DE VENTA EN SUBASTAS ELECTRÓNICAS

26. LEILOSOC® no asume ninguna responsabilidad derivada del hecho de que los participantes no posean plena capacidad jurídica para vender o comprar los productos.

27. Los participantes en la subasta deberán informar a LEILOSOC® de cualquier situación que limite su capacidad jurídica, considerándose que, si no se comunica nada al respecto, se asumirá que tienen plena capacidad jurídica.

28. El participante de la subasta se obliga a mantener confidencial la contraseña de acceso a la subasta electrónica y no podrá usar una identificación de acceso de la que no sea titular. El participante de la subasta asume toda la responsabilidad por las operaciones realizadas mediante el uso de dicho dato, incluso si son realizadas por terceros, con o sin su autorización, asumiendo también la responsabilidad por la no divulgación de la contraseña de acceso.

29. La casa de subastas podrá suspender el acceso al portal siempre que se viole cualquier disposición legal o cualquier disposición de las presentes Condiciones Generales de Venta o de sus anexos, así como en caso de detectarse cualquier actividad fraudulenta o conexión con una actividad fraudulenta promovida o ejercida por el participante de la subasta y relacionada con la subasta electrónica.

30. En el caso de que la cuenta de un participante de la subasta sea suspendida o cancelada, las obligaciones asumidas por ese participante de la subasta, en particular la obligación de pagar puntualmente cualquier cantidad adeudada y de concluir los negocios a los que se haya comprometido como comprador, no se extinguirán, debiendo el participante de la subasta cumplir con tales obligaciones.

I. RESPONSABILIDAD DEL PARTICIPANTE EN LA SUBASTA

31. Al utilizar la subasta electrónica, el participante se compromete a no adoptar comportamientos que infrinjan el orden jurídico vigente o que perjudiquen intereses o posiciones jurídicamente protegidas, y se compromete a no perturbar o degradar la calidad del servicio.

32. El participante en la subasta se compromete a seguir todos los procedimientos indicados por la subastadora para el correcto uso de la subasta electrónica y a guiar su actuación por elevados estándares de seriedad, proporcionando únicamente información veraz y actualizada.

33. No se permite la participación en una subasta con fines especulativos, con el objetivo de promover el aumento o la disminución del precio del producto subastado, ya sea mediante la presentación de ofertas de compra o venta, ya sea incitando o provocando la presentación de dichas ofertas. Tampoco se permite, de ninguna manera, manipular el proceso de realización de las subastas o influir en el comportamiento de los demás usuarios de la subasta electrónica, ni realizar ningún acto que implique una sobrecarga injustificada, o que pueda dañar o interferir con el sistema informático de la subasta electrónica.

34. El participante en la subasta no podrá utilizar ningún programa informático, mecanismo o proceso manual para monitorear o

reproducir, total o parcialmente, el contenido de las páginas electrónicas de la subasta electrónica, sin la autorización expresa, por escrito, de la subastadora.

35. El participante en la subasta asume la responsabilidad de cumplir con las pujas realizadas a través de la subasta electrónica, en particular la de adquirir el bien por el valor que ofreció, así como de cumplir con la legislación aplicable.

J. RESPONSABILIDAD DEL ADJUDICATARIO/COMPRADOR

36. Propiedades:

a. Es responsabilidad exclusiva del licitante obtener la licencia del inmueble objeto de venta, si es imprescindible, sin que la Masa Insolvente sea responsable de sus costes. La escritura pública de compraventa se otorgará, independientemente de la existencia o no de licencia de uso y/o certificado energético y/o ficha técnica, ya que, según la ley, el Administrador de la Insolvencia está exento de presentar, y esto no impide la realización del acto.

b. En caso de recurrir a financiación/crédito bancario, el proponente/promitente-comprador debe informar previamente a LEILOSOC® de esta necesidad, sabiendo de antemano que deberá asumir los costos relacionados con la obtención de toda la documentación exigida por la entidad bancaria y sobre la cual el Administrador de la Insolvencia esté exento de presentar, en particular la mencionada en la sección anterior.

c. Es responsabilidad exclusiva del proponente/promitente-comprador asumir todos los costos inherentes a la adquisición, en particular los impuestos aplicables.

37. Bienes Muebles:

a. El licitante/participante en la subasta, tras la confirmación de los pagos necesarios y la emisión del Título de Adjudicación, asume el cargo y la obligación de realizar la remoción/recogida de los bienes adquiridos, en el lugar donde se encuentran, en un plazo máximo de 10 días, salvo que se acuerde otro plazo con la aprobación imprescindible del Administrador de la Insolvencia.

b. El incumplimiento del plazo fijado para la remoción/recogida de los bienes determina la reversión de los bienes, o parte de los bienes que integran el(los) lote(s), no removidos/recogidos y, en consecuencia, regresan al patrimonio de la Masa Insolvente, con la pérdida de la totalidad del precio pagado por el(los) bien(es) y sin derecho a indemnización alguna.

c. Durante la remoción/recogida de los bienes, el servicio de custodia y vigilancia de los mismos y/o de las instalaciones corre a cargo y es de exclusiva responsabilidad del comprador, con el acompañamiento de LEILOSOC®.

d. El comprador se compromete a realizar únicamente la remoción/recogida de los bienes incluidos en el lote adquirido, así como a no causar daños a las instalaciones, asumiendo toda la responsabilidad por los posibles daños causados al edificio, en particular a las divisiones, la iluminación, los cables y cuadros eléctricos, entre otros.

e. El comprador deberá mantener toda la documentación existente en las instalaciones, y que no sea referente a los lotes removidos/recogidos, intacta.

CONDICIONES GENERALES DE VENTA EN SUBASTAS ELECTRÓNICAS

K. RESPONSABILIDAD DE LEILOSOC®

38. Es responsabilidad de LEILOSOC®:

- a. Colocar los bienes en subasta, así como la información introducida en el portal de subastas.
- b. Asegurar su funcionamiento, garantizando la confidencialidad de la identificación de los licitantes.

39. No es responsabilidad de LEILOSOC®:

- a. Pérdidas que resulten de fallos o deficiencias del portal de subastas o de las operaciones de mantenimiento del mismo que ocurran por eventos imprevisibles e insuperables, ajenos a su voluntad o control, que impidan, total o parcialmente, definitiva o temporalmente, cumplir con las obligaciones derivadas del contrato y/o que resulten del incumplimiento, retraso o cumplimiento defectuoso que no sean imputables, a título de dolo o culpa grave, a la Subastadora o sus representantes, agentes, auxiliares o cualquier otra persona que esta utilice para cumplir con las obligaciones.
- b. Fallos o ineficacia de los equipos electrónicos utilizados por los licitantes o por divergencias horarias de esos dispositivos.

40. LEILOSOC®, como establecimiento de subastas, se reserva los siguientes derechos:

- a. No adjudicar si los valores obtenidos son considerados insuficientes.
- b. Cancelar o suspender las ventas cuando estas ocurran de manera irregular.
- c. Exigir, si lo considera necesario, que los pagos se realicen mediante cheque visado.
- d. Considerar sin efecto las adjudicaciones que no hayan sido señaladas en los términos del punto 20, inciso a.

41. Dada la dificultad de confirmar la identidad de los usuarios de Internet, es responsabilidad exclusiva del Licitante las declaraciones que realice, en particular en cuanto a la identificación de su(s) representado(s), calidad y poderes.

42. LEILOSOC® declina toda responsabilidad por la autenticidad de las marcas de los productos/bienes que están a la venta.

L. DONNÉES PERSONNELLES - RGPD

43. LEILOSOC® recopilará y tratará informáticamente los datos personales del participante en la subasta, introduciéndolos en una base de datos adecuada por la cual será responsable.

44. Los datos personales proporcionados por el participante en la subasta se utilizarán exclusivamente para fines relacionados con la ejecución del respectivo contrato, así como para actividades de información y marketing de la subastadora.

45. El participante en la subasta se compromete a proporcionar y mantener actualizados y veraces sus datos personales. Los datos personales relativos al cuadro de cumplimentación obligatoria del

formulario de adhesión que se descubran como incorrectos o incompletos, constituyen motivo para la inmediata suspensión o cese de la prestación del servicio de subasta electrónica, así como para la resolución del respectivo contrato.

M. NOTIFICACIONES

46. El participante en la subasta acepta recibir notificaciones relacionadas con la subasta electrónica, incluidas posibles modificaciones a estas Condiciones Generales de Venta, en la bandeja de entrada del correo electrónico asociado a su registro.

N. LEY Y JURISDICCIÓN APLICABLE

47. La venta se realiza de conformidad con lo dispuesto en el art. 834 del Código de Proceso Civil.

48. LEILOSOC® está debidamente acreditada por el Decreto-Ley n.º 155/2015 de 10 de agosto, con un seguro de responsabilidad civil por valor de € 200.000,00, Póliza n.º RC63465018 Fidelidade – Companhia de Seguros, S.A.

49. De conformidad con lo dispuesto en el artículo 825.º, inciso 1, letra c) del Código de Proceso Civil, la falta de depósito del precio puede llevar al embargo de bienes suficientes para garantizar el valor faltante, más los costos y gastos, sin perjuicio de PROCEDIMIENTO PENAL y siendo este simultáneamente ejecutado en el propio proceso para el pago de dicho valor y sus incrementos.

50. Para todas las cuestiones no reguladas expresamente en estas Condiciones Generales de Venta se aplicará la Ley Portuguesa.

LEILOSOC®

25 anos

LEILOSOC®

WORLDWIDE

LE BLACK FALCON – LE PLUS GRAND DIAMANT NOIR DU MONDE

Jusqu'au 10 avril 2025, à 22h00



DONNÉES GÉNÉRALES



Enchère Électronique

Insolvabilité	V.C.S. – Construções Lda
Procédure judiciaire	1782/19.1T8BRR-D – Tribunal Judicial da Comarca de Lisboa - Juízo de Comércio do Barreiro - Juiz 1
Administrateur de l'insolvabilité	Dr. Luís Eduardo de Almeida Cachudo Nunes
Description	Le Black Falcon – Le Plus Grand Diamant Noir Du Monde
Modalité de Vente	Vente en établissement de ventes (Article 834 du Code de procédure civile)
Mode de Vente	Enchère Électronique
Date et heure de début de la vente	20 mars 2025, à 9h00
Date et heure de fin prévue de la vente	10 avril 2025, à 22h00
Combinaisons de Vente	Selon l'article 162 du CIRE: <ul style="list-style-type: none">· TOUS LES LOTS;· LOT PAR LOT;· AUTRES POSSIBILITÉS.



Emplacement
Dubai



Lots
1



Valeur de Base Totale
€ 5.000.000,00

+Info

Joana Ferreira · 916 408 373* // geral@leilosoc.com

NOTES INFORMATIVES:

— Les articles répertoriés dans cet inventaire sont susceptibles de modifications jusqu'à la fin de l'événement.

*Appeler vers le réseau mobile national.

COMMENT PARTICIPER

INSCRIPTION SUR LEILOSOC.COM

1. Les Enchérisseurs et les éventuels adjudicataires doivent être dûment inscrits sur LEILOSOC.COM avant de placer toute enchère.
2. Lors de cette inscription, tous les éléments d'identification nécessaires à l'émission de la Facture et/ou à la rédaction du Contrat de Promesse de Vente, tels que le nom, l'adresse, le numéro de carte d'identité/passeport et le numéro d'identification fiscale, doivent être fournis.
3. En procédant à l'inscription sur LEILOSOC.COM, l'intéressé déclare expressément qu'il connaît et accepte les Conditions Générales de Vente.

INSCRIPTION PRÉALABLE À LA VENTE AUX ENCHÈRES ÉLECTRONIQUE

4. Les Enchérisseurs et les éventuels adjudicataires doivent être dûment inscrits à cette Vente aux Enchères Électronique avant de placer toute enchère. L'Inscription Préalable se fait sur la page de la vente aux enchères.

PAIEMENT DE LA CAUTION

5. La caution a une valeur de 5 000,00 € (cinq mille euros).
6. La caution doit être payée au plus tard 24 heures avant la fin de la vente aux enchères, par:
 - Chèque à l'ordre de ISEGORIA CAPITAL, S.A. (LEILOSOC® Worldwide).
 - OR
 - Virement bancaire en faveur de ISEGORIA CAPITAL, S.A. (LEILOSOC® Worldwide) sur l'IBAN PT50 0033 0000 4521 1483 8850 5.

- 6.1. Si le paiement de la caution est effectué par chèque, celui-ci doit être envoyé à l'adresse suivante:

ISEGORIA CAPITAL, S.A. (LEILOSOC® Worldwide)
A/C Departamento Financeiro
Rua D. João IV, 340
4000-298 Porto

- 6.2. Si le paiement de la caution est effectué par virement bancaire, le justificatif de virement doit être envoyé à l'adresse e-mail suivante: geral@leilosoc.com, avec l'objet : Proc. 1782/19.1T8BRR-D // V.C.S. - Construções, Lda - Comprovativo de Pagamento de Caução.

7. Après la bonne réception du justificatif et la confirmation du paiement de la caution, l'inscription préalable de l'enchérisseur sera approuvée pour participer à cette Vente aux Enchères Électronique.

8. La caution sera restituée à la fin de la vente aux enchères, si l'enchérisseur n'a pas remporté l'enchère la plus élevée sur le lot en vente.

BIDDING

9. En enchérisant, l'enchérisseur assume toutes les obligations et responsabilités découlant de cet acte, notamment celle d'acquérir le bien pour le montant qu'il a proposé, conformément à la loi et aux Conditions Générales de Vente.

LE “BLACK FALCON” DIAMANT NOIR

CARACTÉRISTIQUES DU “BLACK FALCON”

Forme et Style de Taille	Dimensions	Poids en Carats	Grade de Couleur	Origine de la Couleur	Répartition de la Couleur
Corte Águia de Novidade	57.34 x 37.28 x 40.23 mm	612.34	Fancy Black	Natural	Uniforme

VALEUR DE BASE: € 5.000.000,00

À PROPOS DU « BLACK FALCON »

Connu sous le nom de « Black Falcon », ce diamant noir pèse actuellement 612,34 carats, ce qui en fait le plus grand diamant taillé du monde, certifié par le GIA (Gemological Institute of America).



Il a été taillé à partir d'un diamant brut de 823,60 carats, connu sous le nom de « Big Obama ».

Le diamant a été sculpté en forme de tête de faucon à l'aide d'un laser et poli à Anvers en utilisant une technique spéciale.

Cela en fait une pierre très rare, tant par sa taille que par sa forme.

La base de la statue (en bas) reste dans son état brut, ce qui confère plus de caractère à cette œuvre d'art et complète les bords polis.

De nombreuses discussions entre experts ont eu lieu avant de prendre la décision finale. Différentes formes ont été essayées avant d'arriver au résultat final.

Après une étude approfondie de la pierre, des modèles ont été réalisés en différents produits synthétiques. Les proportions du modèle, la forme et le design ont nécessité des heures de travail.

Dans le monde actuel, la valeur des diamants noirs varie entre 3 000 et 3 500 \$ par carat pour des diamants noirs « réguliers » pesant entre 3 et 10 carats.

L'évaluation a été effectuée le 6 décembre 2017 par Eddy Vleeschdrager (gemmologue diplômé par le HRD, expert certifié ISO-CIE 17024 Eurocertice et détenteur d'une autorisation de sécurité OTAN 48542/2642.2012). Vous trouverez le certificat gemmologique du GIA en documents annexes.



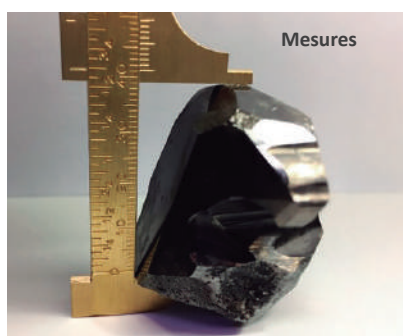
À PROPOS DU DIAMANT NOIR

Le carbonado ou diamant noir est l'une des formes les plus dures de diamant naturel. Il s'agit d'une forme impure, de haute densité et micro-poreuse de diamant polycristallin, composée de diamant, de graphite et de carbone amorphe, avec des précipitations cristallines mineures qui remplissent les pores et des inclusions occasionnelles de métaux réduits. Il est plus poreux que les autres diamants.

Le diamant noir est un diamant de couleur gris très foncé, bleu, brun ou vert, ou un diamant qui semble noir ou opaque en raison de nombreuses inclusions submicroscopiques (souvent du graphite) qui bloquent toute, ou presque toute, la transmission de la lumière.

Les diamants noirs peuvent présenter des zones transparentes et incolores à grisâtres alternant avec des zones opaques. La couleur peut être modifiée par des nuances de bleu, brun, gris, vert, olive ou violet. Ces pierres peuvent montrer une fluorescence bleue intense tachetée sous rayonnement ultraviolet à onde longue et une fluorescence verte poudreuse sous ultraviolet à onde courte. Ces diamants n'affichent généralement pas de spectre d'absorption. Lorsque la couleur est causée par des inclusions, la surface est souvent ébréchée et fissurée, et a un aspect presque métallique.

Ce type de diamant est très difficile à tailler.



DOCUMENTS ANNEXES



5355 Armada Drive
Carlsbad, CA 92008-4602
T +1 760 603 4500
F +1 760 603 1814
E labservice@gia.edu
GIA.edu

May 18, 2022

To Whom It May Concern:

According to the records of the GIA Laboratory, the 612.34 carat Eagle Novelty Cut diamond described in GIA Colored Diamond Identification and Origin report #6217306052, is the largest Fancy Black, Natural Color, and the largest diamond which we have reported on as of the date of this letter and the report issued.

Sincerely,

GIA Laboratory

PLEASE REFER TO IMPORTANT LIMITATIONS AND DISCLAIMERS ON THE BACK OF THIS DOCUMENT

The World's Foremost Authority in Gemology™ Ensuring the Public Trust since 1931

GIA NATURAL COLORED DIAMOND REPORT

November 30, 2020
 Report Type Identification and Origin Report
 GIA Report Number 6217306052
 Shape and Cutting Style Eagle Novelty Cut
 Measurements 57.34 x 37.28 x 40.23 mm
 Carat Weight 612.34 carat
 Color Grade Fancy Black
 Color Origin Natural
 Color Distribution Even

ADDITIONAL INFORMATION

**GIA COLORED
DIAMOND
SCALE**

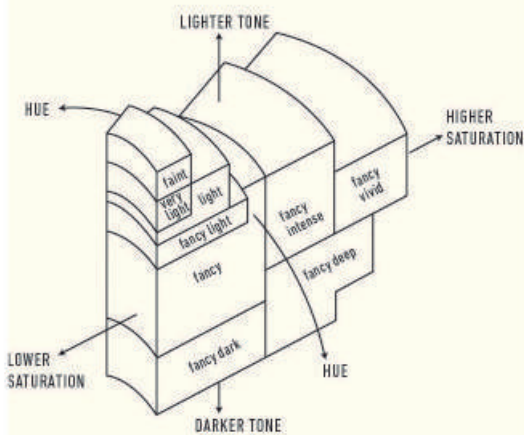


Illustration of GIA fancy color grade interrelationships



The results documented in this report refer only to the diamond described, and were obtained using the techniques and equipment available to GIA at the time of examination. This report is not a guarantee or valuation. For additional information and important limitations and disclaimers, please see GIA.edu/terms or call +1 800 421 7250 or +1 760 603 4500. ©2017 Gemological Institute of America, Inc.

reportcheck.gia.edu



2

 THE SECURITY FEATURES IN THIS DOCUMENT, INCLUDING THE HOLOGRAM, SECURITY SCREEN AND MICROPRINT LINES, IN ADDITION TO THOSE NOT LISTED, EXCEED DOCUMENT SECURITY INDUSTRY GUIDELINES.

FACSIMILE

This is a digital representation of the original GIA Report. This representation might not be accepted in lieu of the original GIA Report in certain circumstances. The original GIA Report includes certain security features which are not reproducible on this facsimile.

CONDITIONS GÉNÉRALES DE VENTE AUX ENCHÈRES ÉLECTRONIQUES

Il incombe à LEILOSOC® de garantir le bon déroulement de la Vente aux Enchères Électronique, qui est régie par les conditions générales de vente suivantes:

A. INSCRIPTION SUR LE PORTAIL D'ENCHÈRES LEILOSOC®

1. Les enchérisseurs et les éventuels adjudicataires doivent être dûment inscrits sur le portail de LEILOSOC® avant de placer toute enchère.

2. Lors de la création d'un compte sur la plateforme leilosoc.com, tous les éléments d'identification nécessaires pour la facturation et/ou l'élaboration du Contrat de Promesse de Vente, tels que nom, adresse/siège, numéro de carte d'identité/Carte de Citoyen ou Certificat Permanent et NIF ou NIPC, doivent être fournis.

3. Après avoir terminé l'inscription, une confirmation du compte e-mail sera demandée. La confirmation est indispensable pour valider l'e-mail et permettre de placer des enchères.

4. L'enchérisseur assume la véracité des données fournies ainsi que toutes les obligations et responsabilités découlant de cet acte, notamment celle d'acquiescer le(s) bien(s) pour la valeur qu'il a offerte, conformément à la loi et aux présentes Conditions Générales de Vente.

B. SUR LES BIENS EN VENTE AUX ENCHÈRES

5. Les biens (immeubles ou meubles soumis ou non à enregistrement) sont vendus dans l'état physique et juridique dans lequel ils se trouvent, de sorte que LEILOSOC® décline toute responsabilité quant à leur état de conservation ou de fonctionnement. Sauf indication contraire, ils sont transmis libres de charges ou d'obligations, de personnes et de biens. Il appartient aux intéressés de vérifier les biens, étant entendu que toute enchère implique que l'enchérisseur possède toutes les informations nécessaires et connaît l'état réel desdits biens. Le paiement ne peut être conditionné à l'obtention d'informations supplémentaires ou à la réalisation de visites, toutes les questions relatives aux biens en vente étant considérées comme réglées à l'avance. En enchérisant, l'enchérisseur déclare donc qu'il connaît et a pleinement conscience de l'état du bien mis aux enchères.

6. Le Décret-loi 84/2021 - "Défense du Consommateur", qui régule les droits du consommateur en matière d'achat et de vente de biens, contenus et services numériques, ne s'applique pas aux ventes effectuées dans le cadre de la liquidation d'actifs en procédure de faillite ou en procédure exécutive. Les enchères faites ont un caractère contraignant, et l'enchérisseur ne peut demander l'annulation de son enchère.

7. Toutes les ventes aux enchères électroniques comprennent une période de visites des biens - à horaires préétablis ou sur rendez-vous. Lorsque la période de visites est préétablie, l'horaire et l'adresse physique où les biens peuvent être visités sont divulgués dans la zone de l'enchère électronique et/ou dans la zone du bien. Lorsque le type de visites se fait sur rendez-vous, il faut contacter LEILOSOC® pour planifier la visite. L'acheteur est responsable de l'inspection du bien, et le manque de cette analyse ne peut être imputé à LEILOSOC®.

8. La vente de Immobilier dans les procédures de faillite est exemptée, selon la loi, de la présentation du Permis d'Utilisation, de la Certification Énergétique et de la Fiche Technique.

C. DURÉE DE LA VENTE AUX ENCHÈRES ÉLECTRONIQUE

9. La vente aux enchères se déroulera pendant la période indiquée dans la zone de l'enchère, avec une date et une heure de début et une date et une heure de fin.

10. Dans les 5 dernières minutes de chaque enchère, les nouvelles enchères redémarrent le compte à rebours de 5 minutes. Ainsi, par exemple, si une enchère est prévue pour se terminer à 17h00, et qu'une enchère est placée à 16h58, l'enchère est prolongée automatiquement de 5 minutes supplémentaires, se terminant à 17h03, et ainsi de suite. L'enchère se termine lorsqu'aucune nouvelle enchère n'est reçue dans le temps restant.

11. Tous les biens en vente sont identifiés par un minuteur comptant à rebours en heures, minutes et secondes.

D. FONCTIONNEMENT DE LA VENTE AUX ENCHÈRES ÉLECTRONIQUE

12. L'enchérisseur, en enchérisant, assume la responsabilité découlant de cet acte, notamment celle d'acquiescer le bien pour la valeur qu'il a offerte, conformément à la loi et aux présentes Conditions Générales de Vente.

12.1. Lorsque l'enchère gagnante est inférieure au prix minimum ou au prix de base, en l'absence de prix minimum, il est considéré comme une Offre d'Enregistrement. Cette enchère est contraignante.

13. Chaque lot en vente aux enchères électronique présente les valeurs suivantes :

13.1. Prix de Base : valeur attribuée au bien ou à l'ensemble des biens constituant un lot donné.

13.2. Prix Minimum : valeur à partir de laquelle le bien est considéré comme vendu.

13.3. Prix d'Ouverture : valeur à partir de laquelle les enchères seront acceptées pour la vente du bien. Lorsque la valeur des enchères réalisées est supérieure au prix d'ouverture mais inférieure au Prix Minimum, il appartient au Commissaire-priseur de décider de son acceptation ou non, selon la décision de l'Administrateur de la Faillite.

13.4. Enchère Actuelle : valeur de l'enchère la plus élevée reçue jusqu'à présent.

14. Les incréments minimums généraux d'enchères sont:

- a. 50,00 € pour les lots d'une valeur égale ou inférieure à 500,00 €.
- b. 100,00 € pour les lots d'une valeur de 501,00 € à 5.000,00 €.
- c. 500,00 € pour les lots d'une valeur de 5.001,00 € à 10.000,00 €.
- d. 1.000,00 € pour les lots d'une valeur de 10.001,00 € à 50.000,00 €.
- e. 2.000,00 € pour les lots d'une valeur de 50.001,00 € à 100.000,00 €.
- f. 5.000,00 € pour les lots d'une valeur de 100.001,00 € à 250.000,00 €.

CONDITIONS GÉNÉRALES DE VENTE AUX ENCHÈRES ÉLECTRONIQUES

- g. €10.000,00 € pour les lots d'une valeur supérieure à 250.000,00 €.
- h. Des cas spécifiques seront indiqués dans les conditions spécifiques de la vente aux enchères et/ou dans la zone d'information dédiée à la vente aux enchères électronique et/ou au produit en question.

15. Les enchérisseurs seront avertis par e-mail si une enchère dépasse la leur. LEILOSOC® décline toute responsabilité en cas de retard éventuel dans la réception de l'e-mail, étant donné que le service de livraison et de réception du courrier électronique ne dépend pas de sa responsabilité.

16. Toutes les autres enchères (qui n'ont pas remporté l'enchère) sont automatiquement archivées.

E. COMMISSIONS POUR LES SERVICES RENDUS

17. Au montant de la vente s'ajoute une commission pour les services rendus par LEILOSOC® et la TVA correspondante, dont le paiement est à la charge de l'acheteur (qu'il s'agisse d'une personne physique, d'une personne morale/société, d'un créancier hypothécaire, d'une entité bancaire ou financière, d'une entité ayant un droit de préemption ou d'option et de rachat), à savoir :

- a. **Immobilier:** 5% sur le montant adjugé et TVA correspondante (au taux légal en vigueur).
- b. **Biens Mobiliers:** 10% sur le montant adjugé et TVA correspondante (au taux légal en vigueur).
- c. **Parts Héritaires et Droits (Usufruits, Parts, Actions et Autres):** 10% sur le montant adjugé et TVA correspondante (au taux légal en vigueur).
- d. **Établissement Commercial:** 10% sur le montant adjugé et TVA correspondante (au taux légal en vigueur).
- e. **Art:** 15% sur le montant adjugé et TVA correspondante (au taux légal en vigueur).
- f. Des cas spécifiques seront indiqués dans les conditions spécifiques de la vente aux enchères et/ou dans la zone d'information dédiée à la vente aux enchères électronique et/ou au produit en question.

18. En cas d'adjudication d'un ou plusieurs biens, l'enchérisseur sera contacté après la fin de la vente aux enchères pour procéder au paiement de la commission, des biens et de leur enlèvement.

19. Dans les cas où le montant adjugé, bien que le plus élevé, est inférieur au prix de vente du bien, l'enchérisseur sera contacté en temps voulu pour être informé de la décision du commissaire-priseur.

F. PAIEMENT DES BIENS

20. Immobilier:

- a. L'adjudicataire et promettant-acquéreur versera, avec l'adjudication/l'enchère, 10% du montant proposé à titre d'acompte et d'avance sur le paiement, ainsi que le montant correspondant pour les services rendus par le commissaire-priseur.
- b. Les droits de préemption/rétractation du locataire/rachat sont soumis aux présentes conditions générales de vente.
- c. Le solde du prix sera payé lors de la signature de l'acte de vente, qui aura lieu dans un délai maximum de 30 jours.

d. En cas de recours à un financement bancaire, le proposant/acquéreur doit informer préalablement LEILOSOC® de cette nécessité, en assumant les frais liés à l'obtention de toute la documentation exigée par l'institution bancaire.

e. L'acte de vente sera programmé par l'Établissement de Vente aux Enchères dès que toute la documentation indispensable sera réunie et sera réalisé à l'endroit déterminé par l'Administrateur de la Faillite, généralement dans la zone géographique de son domicile professionnel.

21. Si pour des raisons indépendantes de la volonté du Commissaire-priseur, l'acte de vente n'est pas signé - par décision de l'Administrateur de la Faillite ou par décision judiciaire, notamment en cas d'irrégularité ou de vice rendant la vente invalide ou inefficace - toutes les sommes versées par l'adjudicataire lui seront remboursées en totalité.

22. Biens Mobiliers:

- a. Avec l'adjudication, le paiement intégral du montant proposé et la TVA correspondante seront exigés.
- b. En cas d'acquisition de biens mobiliers soumis à enregistrement (véhicules/motocycles/embarcations), il incombe au proposant/acquéreur de payer les frais d'enregistrement de propriété à son profit, auprès du Conservateur de l'Enregistrement ou de la Capitainerie compétente.

23. Le non-paiement du prix, le non-enlèvement des biens ou l'abandon, aura les conséquences suivantes:

- a. La vente sera considérée comme nulle.
- b. Il ne pourra pas participer à une nouvelle vente.
- c. Il sera tenu responsable, pénalement et/ou civilement, des dommages ou préjudices causés.
- d. Il ne pourra pas récupérer la somme versée à titre d'acompte.
- e. Il sera appelé à indemniser la masse de la faillite et LEILOSOC® de la différence entre la valeur à laquelle le bien en question, mobilier ou immobilier, sera adjugé (cela s'applique lorsque l'adjudication est faite à l'enchérisseur précédent ou lorsqu'une nouvelle vente est organisée).

G. MODALITÉS DE PAIEMENT

24. Conformément aux dispositions du Règlement n.º 314/2018, du 25 mai, concernant les Devoirs Généraux de Prévention et de Lutte contre le Blanchiment d'Argent et le Financement du Terrorisme (BC/FT), relatif à la Loi n.º 83/2017, du 18 août, après l'adjudication des biens mis en vente aux enchères, le paiement peut être effectué par les modalités suivantes:

- a. ATM.
- b. Virement bancaire sur l'IBAN indiqué dans le résumé des adjudications.
- c. Chèque endossé à Isegoria Capital, S.A.
- d. Espèces - il est interdit de payer ou de recevoir des espèces dans les transactions de toute nature impliquant des montants égaux ou supérieurs à 3.000,00 €, ou leur équivalent en devises étrangères (Loi n.º 92/2017, du 22 août).

CONDITIONS GÉNÉRALES DE VENTE AUX ENCHÈRES ÉLECTRONIQUES

H. LÉGITIMITÉ DANS L'ACCÈS AU SERVICE

25. La vente aux enchères électronique ne peut être utilisée par des personnes n'ayant pas la pleine capacité juridique pour conclure des contrats onéreux, et ne peut notamment pas être utilisée par des mineurs de dix-huit ans.

26. LEILOSOC® décline toute responsabilité découlant du fait que les participants n'ont pas la pleine capacité juridique pour vendre ou acheter les produits.

27. Les participants à la vente aux enchères doivent informer LEILOSOC® de toute situation limitant leur capacité juridique, étant entendu que, si aucune communication n'est faite à cet égard, il sera présumé qu'ils ont une pleine capacité juridique.

28. Le participant à la vente aux enchères s'engage à garder confidentiel le mot de passe d'accès à la vente aux enchères en ligne et ne pourra pas utiliser une identification d'accès dont il n'est pas titulaire. Le participant à la vente aux enchères assume l'entière responsabilité des opérations effectuées avec ces données, même si elles sont réalisées par des tiers, avec ou sans son autorisation, et assume également la responsabilité de ne pas divulguer le mot de passe d'accès.

29. La maison de vente aux enchères pourra suspendre l'accès au portail en cas de violation de toute disposition légale ou de toute disposition des présentes Conditions Générales de Vente ou de leurs annexes, ainsi qu'en cas de détection de toute activité frauduleuse ou de lien avec une activité frauduleuse promue ou exercée par le participant à la vente aux enchères et liée à la vente aux enchères en ligne.

30. Dans le cas où le compte d'un participant à la vente aux enchères serait suspendu ou annulé, les obligations assumées par ce participant à la vente aux enchères, notamment l'obligation de paiement ponctuel de toute somme due et de finalisation des transactions auxquelles il s'est engagé en tant qu'acheteur, ne s'éteindront pas, et le participant à la vente aux enchères devra remplir ces obligations.

I. RESPONSABILITÉ DU PARTICIPANT À L'ENCHÈRE

31. Lors de l'utilisation de la vente aux enchères électronique, le participant s'engage à ne pas adopter de comportements qui enfreignent l'ordre juridique en vigueur ou qui portent atteinte à des intérêts ou à des positions juridiquement protégées, et s'engage également à ne pas perturber ou dégrader la qualité du service.

32. Le participant à l'enchère s'engage à suivre toutes les procédures indiquées par le commissaire-priseur pour l'utilisation correcte de la vente aux enchères électronique et à agir avec une grande rigueur, en fournissant uniquement des informations vraies et à jour.

33. Il est interdit de participer à une enchère à des fins spéculatives, dans le but de promouvoir une augmentation ou une diminution du prix du produit mis aux enchères, que ce soit en lançant des offres d'achat ou de vente, ou en incitant ou en provoquant le lancement de

ces offres. Il est également interdit, en aucune manière, de manipuler le processus de réalisation des enchères ou d'influencer le comportement des autres utilisateurs de la vente aux enchères électronique, ainsi que d'effectuer tout acte entraînant une surcharge injustifiée ou susceptible d'endommager ou d'interférer avec le système informatique de la vente aux enchères électronique.

34. Le participant à l'enchère ne pourra utiliser aucun programme informatique, mécanisme ou processus manuel pour surveiller ou reproduire, en tout ou en partie, le contenu des pages électroniques de la vente aux enchères électronique, sans l'autorisation expresse et écrite du commissaire-priseur.

35. Le participant à l'enchère assume la responsabilité de respecter les enchères effectuées par le biais de la vente aux enchères électronique, notamment celle d'acquiescer le bien pour la valeur qu'il a offerte, ainsi que de respecter la législation applicable.

J. RESPONSABILITÉ DE L'ADJUDICATAIRE/ACHETEUR

36. Immobilier:

a. Il est de la responsabilité exclusive de l'enchérisseur d'obtenir la licence de l'immeuble objet de la vente, si cela est indispensable, sans que la Masse de la Faillite soit responsable de ses coûts. L'acte de vente sera réalisé, qu'il existe ou non un permis d'utilisation et/ou un certificat énergétique et/ou une fiche technique, puisque, conformément à la loi, l'Administrateur de la Faillite est dispensé de les fournir, ce qui n'empêche pas la réalisation de l'acte.

b. En cas de recours à un financement/crédit bancaire, le proposant/ promettant-acquéreur doit informer préalablement LEILOSOC® de cette nécessité, sachant qu'il devra assumer les frais liés à l'obtention de toute la documentation exigée par l'institution bancaire et dont l'Administrateur de la Faillite est dispensé de fournir, notamment celle mentionnée dans la section précédente.

c. Il est de la responsabilité exclusive du proposant/promettant-acquéreur d'assumer tous les frais liés à l'acquisition, notamment les impôts applicables.

37. Biens Mobiliers:

a. L'enchérisseur/participant à la vente aux enchères, après confirmation des paiements nécessaires et l'émission du Titre d'Adjudication, assume le coût et l'obligation de procéder à l'enlèvement des biens acquis sur le site où ils se trouvent, dans un délai maximum de 10 jours, sauf accord contraire avec l'approbation indispensable de l'Administrateur de la Faillite.

b. Le non-respect du délai fixé pour l'enlèvement des biens entraîne la réversion des biens, ou d'une partie des biens constituant le(s) lot(s), non enlevés et, par conséquent, leur retour au patrimoine de la Masse de la Faillite, avec la perte de la totalité du prix payé pour le(s) bien(s) et sans droit à aucune indemnisation.

c. Lors de l'enlèvement des biens, la garde et la surveillance des mêmes et/ou des installations incombent, et sont de la responsabilité exclusive, de l'acheteur, sous la supervision de LEILOSOC®.

CONDITIONS GÉNÉRALES DE VENTE AUX ENCHÈRES ÉLECTRONIQUES

d. L'acheteur s'engage à ne procéder qu'à l'enlèvement des biens figurant dans le lot acquis, ainsi qu'à ne causer aucun dommage aux installations, en assumant l'entière responsabilité des dommages éventuels causés au bâtiment, notamment aux divisions, à l'éclairage, aux câbles et panneaux électriques, entre autres.

e. L'acheteur doit conserver intacte toute la documentation existante dans les installations, et qui ne concerne pas les lots enlevés.

K. RESPONSABILITÉ DE LEILOSOC®

38. Il est de la responsabilité de LEILOSOC®:

a. La mise en vente des biens, ainsi que les informations saisies sur le portail d'enchères.

b. Assurer son fonctionnement, en garantissant la confidentialité de l'identité des enchérisseurs.

39. Il n'est pas de la responsabilité de LEILOSOC®:

a. Les pertes résultant de défaillances ou de lacunes du portail d'enchères ou des opérations de maintenance qui se produisent en raison d'événements imprévisibles et insurmontables, échappant à sa volonté ou à son contrôle, l'empêchant, en tout ou en partie, définitivement ou temporairement, de remplir ses obligations découlant du contrat et/ou résultant du non-respect, du retard ou de l'exécution défectueuse non imputables, à titre de dol ou de faute grave, au Commissaire-priseur ou à ses représentants, agents, auxiliaires ou toute autre personne utilisée pour exécuter les obligations.

b. Les défaillances ou inefficacité des équipements électroniques utilisés par les enchérisseurs ou les divergences horaires de ces dispositifs.

40. LEILOSOC®, en tant qu'établissement de vente aux enchères, se réserve les droits suivants :

a. Ne pas adjuger si les montants obtenus sont jugés insuffisants.

b. Annuler ou suspendre les ventes lorsque celles-ci se déroulent de manière irrégulière.

c. Exiger, si elle le juge nécessaire, que les paiements soient effectués par chèque certifié.

d. Considérer comme nuls les adjudications non signalées aux termes du point 20, alinéa a.

41. Compte tenu de la difficulté de confirmer l'identité des utilisateurs d'Internet, il est de la responsabilité exclusive de l'Enchérisseur les déclarations qu'il fait, notamment en ce qui concerne l'identification de son(ses) mandant(s), sa qualité et ses pouvoirs.

42. LEILOSOC® décline toute responsabilité quant à l'authenticité des marques des produits/bien mis en vente.

L. DONNÉES PERSONNELLES - RGPD

43. LEILOSOC® collectera et traitera informatiquement les données personnelles du participant à l'enchère, en les insérant dans une base de données appropriée dont elle sera responsable.

44. Les données personnelles fournies par le participant à l'enchère seront utilisées exclusivement à des fins liées à l'exécution du contrat respectif, ainsi que pour des activités d'information et de marketing de la maison de vente aux enchères.

45. Le participant à l'enchère s'engage à fournir et à maintenir à jour et véridiques ses données personnelles. Les données personnelles relatives au cadre de remplissage obligatoire du formulaire d'adhésion qui s'avèreraient incorrectes ou incomplètes constituent un motif de suspension immédiate ou de cessation de la prestation du service de vente aux enchères électronique, ainsi que de la résiliation du contrat respectif.

M. NOTIFICATIONS

46. Le participant à l'enchère accepte de recevoir les notifications liées à la vente aux enchères électronique, y compris toute modification éventuelle des présentes Conditions Générales de Vente, dans la boîte de réception de l'e-mail associé à son inscription.

N. LOI ET JURIDICTION APPLICABLE

47. La vente est effectuée conformément à l'article 834 du Code de Procédure Civile.

48. LEILOSOC® est dûment accréditée par le Décret-loi n.º 155/2015 du 10 août, et titulaire d'une assurance responsabilité civile d'un montant de 200.000,00 €, Police n.º RC63465018 Fidelidade – Companhia de Seguros, S.A.

49. Conformément aux dispositions de l'article 825.º, n.º 1 c) du Code de Procédure Civile, le non-dépôt du prix peut entraîner la saisie de biens suffisants pour garantir le montant restant dû, majoré des coûts et dépenses, sans préjudice de PROCÉDURE PÉNALE et celui-ci étant exécuté simultanément dans le processus lui-même pour le paiement de ce montant et des majorations.

50. Pour toutes les questions non expressément réglées par les présentes Conditions Générales de Vente, la loi portugaise s'appliquera.

LEILOSOC®

LEILOSOC®

WORLDWIDE

PORTUGAL



SERVIÇOS CENTRAIS

HEADQUARTERS

Porto Oporto
Rua D. João IV, 340
4000-298 Porto
+351 228 346 550*
707 297 297*
geral@leilosoc.com

SERVIÇOS ADMINISTRATIVOS

ADMINISTRATIVE SERVICES

Leiria
Urbanização Nova Leiria
Avenida 22 de Maio, 26; 1.º F
2415-396 Leiria
geral@leilosoc.com

CENTROS LOGÍSTICOS

BUSINESS LOGISTICS

LEILOSOC® Norte LEILOSOC® North
Rua da Estrada Velha, 820
4585-610 Recarei, Paredes
+351 225 193 200*
geral@leilosoc.com

LEILOSOC® Sul LEILOSOC® South

Rua C, 58
2685-870 Sacavém, Loures
geral@leilosoc.com

SERVIÇOS ADMINISTRATIVOS DIGITAIS

DIGITAL ADMINISTRATIVE SERVICES

Algarve
Açores Azores Island
Madeira Madeira Island
geral@leilosoc.com

ESPAÑA SPAIN

SERVIÇOS ADMINISTRATIVOS DIGITAIS

DIGITAL ADMINISTRATIVE SERVICES

Huelva
geral@leilosoc.com

ÁFRICA AFRICA

ANGOLA

Luanda
Rua da Revolução de Outubro
Maianga
+244 935 369 828
geral@leilosoc.com

CENTROS LOGÍSTICOS

BUSINESS LOGISTICS

LEILOSOC Angola
Estrada Luanda, Km 48
Catete, Luanda
geral@leilosoc.com

MOÇAMBIQUE MOZAMBIQUE

Maputo
Rua da Argélia, 244
+258 846 928 335
geral@leilosoc.com

SERVIÇOS ADMINISTRATIVOS DIGITAIS

DIGITAL ADMINISTRATIVE SERVICES

Madagáscar
Malawi
São Tomé e Príncipe
Cabo Verde
geral@leilosoc.com

*Chamadas para a rede fixa nacional. Calls to the national fixed network.

**Chamadas através da rede fixa: 0,11€/minuto. Chamadas através da rede móvel: 0,16€/minuto.
Fixed line calls: €0.11/minute. Calls via mobile network: €0.16/minute.



NÃO PROCURE, **ENCONTRE®** DON'T SEARCH, **FIND**

